

المملكة المغربية
ⵜⴰⴳⴷⴰⵏⵜ ⵏ ⵍⵎⵖⵔⵓⴽ



وزارة الوظيفة العمومية
وتحديث الإدارة

ⵜⴰⴳⴷⴰⵏⵜ ⵏ ⵍⵎⵖⵔⵓⴽ | ⵜⴰⴳⴷⴰⵏⵜ ⵏ ⵍⵎⵖⵔⵓⴽ
ⵏ ⵍⵎⵖⵔⵓⴽ | ⵜⴰⴳⴷⴰⵏⵜ ⵏ ⵍⵎⵖⵔⵓⴽ

تقرير حول

الموارد البشرية بالوظيفة العمومية

- 2014-



صدر في أكتوبر 2015

المملكة المغربية
ⵜⴰⴳⴷⴰⵢⵜ ⵏ ⴰⴽⴷⴰⵢⵜ



وزارة الوصيفة العمومية
وتحديث الإدارة

ⵜⴰⴳⴷⴰⵢⵜ ⵏ ⴰⴽⴷⴰⵢⵜ ⵏ ⴰⴽⴷⴰⵢⵜ
ⵏ ⴰⴽⴷⴰⵢⵜ ⵏ ⴰⴽⴷⴰⵢⵜ

تقرير حول

الموارد البشرية بالوكالة العمومية

- 2014 -

صدر في أكتوبر 2015

مكونات التقرير

7..... تقديم

8..... I - الوضعية الإجمالية لأعداد الموظفين

10..... II - أعداد الموظفين

10..... 1. أعداد الموظفين حسب الوضعية النظامية:

10..... 2. أعداد الموظفين حسب الوضعيات:

11..... 3. أعداد الموظفين حسب الهيئات:

12..... 4. أعداد الموظفين حسب الإدارات العمومية:

14..... 5. أعداد الموظفين حسب مستوى التأهيل:

15..... 6. أعداد الموظفين حسب المصالح المركزية واللامركزية:

17..... 7. أعداد الموظفين حسب الجهات:

21..... 8. أعداد الموظفين حسب الفئات العمرية:

22..... 9. أعداد الموظفين حسب شرائح الأقدمية بالإدارة العمومية:

24..... 10. أعداد الموظفين حسب الحالة العائلية:

25..... III - التوظيف

25..... 1. المناصب المالية المحدثة:

25..... 2. مباريات التوظيف:

28..... IV - المناصب العليا

28..... 1. المناصب العليا المعلن عن فتح باب الترشيح بشأنها:

30..... 2. التعيينات في المناصب العليا:

V - مناصب رؤساء الأقسام والمصالح 33

1. مناصب رؤساء الأقسام والمصالح المعلن عن فتح باب الترشيح بشأنها:.....33
2. التعيينات في مناصب رؤساء الأقسام والمصالح:.....34

VI - المناصب العليا ومناصب رؤساء الأقسام والمصالح 36

1. أعداد المعيّنين في المناصب العليا ومناصب رؤساء الأقسام والمصالح:.....36
2. توزيع أعداد المعيّنين في المناصب العليا ومناصب رؤساء الأقسام والمصالح حسب الهيئات:.....37
3. توزيع أعداد المعيّنين في المناصب العليا ومناصب رؤساء الأقسام والمصالح حسب الإدارات العمومية: 37

VII - أعداد الموظفين حسب الجنس 40

1. توزيع أعداد الموظفين حسب الجنس:.....40
2. توزيع أعداد الموظفين حسب الجنس ومستوى التأهيل والمصالح المركزية واللامركزية:.....42
3. توزيع أعداد الموظفين حسب الجنس والشريحة العمرية:.....43
4. توزيع أعداد الموظفين حسب الجنس وشرائح الأقدمية:.....44
5. توزيع أعداد الموظفين حسب الجنس والهيئات:.....45
6. توزيع أعداد المعيّنين في المناصب العليا ومناصب رؤساء الأقسام والمصالح حسب الجنس:.....46

VIII - الإحالة على التقاعد 49

1. أعداد الموظفين المتوقع إحالتهم على التقاعد إلى حدود سنة 2034:.....49
2. أعداد الموظفين المتوقع إحالتهم على التقاعد إلى حدود سنة 2034 حسب مستويات التأهيل:.....50

فهرست الرسوم البيانية

- الرسم البياني 1 : نسبة أعداد الموظفين حسب القطاعات 14
- الرسم البياني 2 : تطور أعداد الموظفين حسب مستويات التأهيل (2002-2014) 15
- الرسم البياني 3 : هرم الأعمار 22
- الرسم البياني 4 : هرم الأقدمية بالإدارة العمومية 23
- الرسم البياني 5 : أعداد الموظفين حسب الحالة العائلية 24
- الرسم البياني 6 : تطور أعداد المناصب المالية المحدثة منذ سنة 2000 25
- الرسم البياني 7 : توزيع أعداد المعيّنين في المناصب العليا ومناصب رؤساء الأقسام والمصالح حسب المنصب 36
- الرسم البياني 8 : توزيع أعداد الموظفين حسب الجنس 40
- الرسم البياني 9 : تطور نسبة التأنيث دون احتساب موظفي المديرية العامة للأمن الوطني والمديرية العامة للوقاية المدنية 40
- الرسم البياني 10 : تطور نسبة تأنيث المناصب العليا ومناصب رؤساء الأقسام والمصالح 46
- الرسم البياني 11 : تطور أعداد الموظفين المتوقع إحالتهم على التقاعد (2015-2034) 50

فهرست الجداول

- الجدول 1 : توزيع أعداد الموظفين حسب الوضعية النظامية 10
- الجدول 2 : توزيع أعداد الموظفين حسب الوضعيات 11
- الجدول 3 : توزيع أعداد الموظفين حسب الهيئات 11
- الجدول 4 : توزيع أعداد الموظفين المنتمين إلى هيئات التدريس 12
- الجدول 5 : توزيع أعداد الموظفين حسب الإدارات العمومية 13
- الجدول 6 : توزيع أعداد الموظفين حسب مستويات التأهيل 14
- الجدول 7 : توزيع أعداد الموظفين حسب المصالح المركزية واللامركزية 16
- الجدول 8 : تطور نسبة تمرکز ولا تمرکز الموظفين (2002-2014) 17
- الجدول 9 : توزيع أعداد الموظفين حسب الجهات 18
- الجدول 10 : توزيع أعداد الموظفين والسكان حسب الجهات 19
- الجدول 11 : توزيع أعداد موظفي كل جهة حسب مستويات التأهيل 20
- الجدول 12 : توزيع أعداد الموظفين حسب الجهات ومستويات التأهيل 21
- الجدول 13 : توزيع أعداد الموظفين حسب الشرائح العمرية 21
- الجدول 14 : توزيع أعداد الموظفين حسب شرائح الأقدمية بالإدارة العمومية 23
- الجدول 15 : توزيع أعداد الموظفين حسب الحالة العائلية 24
- الجدول 16 : توزيع أعداد المباريات المنظمة والمناصب المالية حسب الدرجة برسم سنة 2014 26
- الجدول 17 : توزيع معدلات المناصب المفتوحة للتباري بالنسبة لكل مباراة حسب الإدارات العمومية 27
- الجدول 18 : توزيع أعداد المناصب العليا المعلن عن فتح باب الترشيح بشأنها بالإدارات العمومية حسب المنصب 28
- الجدول 19 : توزيع أعداد المناصب المعلن عن فتح باب الترشيح بشأنها بالمؤسسات العمومية والمؤسسات الجامعية ومؤسسات تكوين الأطر حسب المنصب 29
- الجدول 20 : توزيع أعداد التعيينات في المناصب العليا بالإدارات العمومية حسب المنصب 30
- الجدول 21 : توزيع أعداد التعيينات في المناصب العليا بالمؤسسات العمومية والمؤسسات الجامعية ومؤسسات تكوين الأطر حسب المنصب 31

- الجدول 22 : توزيع أعداد التعيينات في المناصب العليا حسب الجنس والقطاع والمنصب _____ 32
- الجدول 23 : توزيع أعداد مناصب رؤساء الأقسام والمصالح المعلن عن فتح باب الترشيح بشأنها من طرف
الإدارات العمومية حسب القطاع والمنصب _____ 33
- الجدول 24: توزيع أعداد التعيينات في مناصب رؤساء الأقسام والمصالح حسب الإدارات العمومية _____ 34
- الجدول 25 : توزيع أعداد التعيينات في مناصب رؤساء الأقسام والمصالح حسب الإدارات العمومية وحسب
الجنس _____ 35
- الجدول 26: توزيع أعداد المعينين في المناصب العليا ومناصب رؤساء الأقسام والمصالح حسب المنصب إلى
غاية متم سنة 2014 _____ 36
- الجدول 27 : توزيع أعداد المعينين في المناصب العليا ومناصب رؤساء الأقسام والمصالح حسب الهيئات _____ 37
- الجدول 28: توزيع أعداد المعينين في المناصب العليا ومناصب رؤساء الأقسام ورؤساء المصالح حسب الإدارات
العمومية _____ 38
- الجدول 29 : توزيع أعداد الموظفين ونسب التأنيث حسب الإدارات العمومية _____ 41
- الجدول 30: توزيع نسب التأنيث حسب الجنس ومستويات التأهيل _____ 42
- الجدول 31: توزيع أعداد الموظفين حسب مستويات التأهيل والمصالح المركزية واللامركزية _____ 43
- الجدول 32 : توزيع أعداد الموظفين حسب الجنس والشريحة العمرية _____ 43
- الجدول 33 : توزيع أعداد الموظفين حسب الجنس وشرائح الأقدمية بالإدارة العمومية _____ 44
- الجدول 34 : توزيع أعداد الموظفين حسب الهيئات _____ 45
- الجدول 35: توزيع أعداد الموظفين حسب الهيئات الأكثر تأنيثا _____ 46
- الجدول 36 : توزيع المعينين في المناصب العليا ومناصب رؤساء الأقسام والمصالح حسب الجنس والمنصب _____ 47
- الجدول 37 : توزيع نسب التأنيث في المناصب العليا ومناصب رؤساء الأقسام والمصالح حسب الإدارات
العمومية _____ 48
- الجدول 38: توزيع أعداد الموظفين المتوقع إحالتهم على التقاعد حسب السنوات (2034-2015) _____ 49
- الجدول 39 : توزيع أعداد الموظفين المتوقع إحالتهم على التقاعد حسب مستويات التأهيل (2034-2015) _____ 51
- الجدول 40 : توزيع أعداد الموظفين المتوقع إحالتهم على التقاعد خلال 5 سنوات، و 10 سنوات، و 15 سنة
القادمة حسب مستويات التأهيل _____ 52

تقديم

يعتبر العنصر البشري بمثابة الركيزة الأساسية والمحورية للإدارة العمومية، فهو الكفيل بتأهيلها والرقى بها لاندماج في محيطها الاجتماعي والاقتصادي والإسهام في تنزيل مبادئ الحكامة الجيدة التي جاء بها الدستور، من جهة، ورفع التحديات التي تفرضها العولمة والتنافسية الدولية، من جهة أخرى.

لهذا، فإن الاستثمار في مجال ترمين الرأسمال البشري وتدعيم قدراته على التدبير والابتكار والإبداع هو السبيل الأمثل إلى تطوير الإدارة المغربية والرفع من مستوى أدائها وفعاليتها، وذلك بما يضمن الاستجابة لانشغالات وطموحات ومتطلبات مختلف المرتفقين.

وفي هذا الإطار، تقوم وزارة الوظيفة العمومية وتحديث الإدارة برصد وتتبع تطور الإحصائيات المرتبطة بأعداد الموظفين بالإدارات العمومية بشكل دوري، من خلال إعداد تقارير سنوية حول الموارد البشرية بالوظيفة العمومية.

وتهدف هذه التقارير التي تتضمن مجموعة من المؤشرات الأساسية المتعلقة بموظفي الدولة، إلى تنوير مختلف الفاعلين حول وضعية الموارد البشرية بالوظيفة العمومية، من جهة، والمساعدة في اتخاذ القرار في هذا المجال، من جهة أخرى.

ويشمل هذا التقرير حول الموارد البشرية بالوظيفة العمومية برسم سنة 2014، المعطيات المتعلقة بموظفي الدولة المدنيين، باستثناء موظفي كل من المجلس الأعلى للحسابات والقوات المساعدة، وكذا موظفي الجماعات الترابية والمؤسسات العمومية، وهي المعطيات التي تمت معالجتها وتحليلها بعد تجميعها خلال سنة 2015، بتنسيق مع مختلف الإدارات العمومية.

I - الوضعية الإجمالية لأعداد الموظفين

1. عدد الموظفين:

بلغ عدد موظفي الإدارات العمومية برسم سنة 2014، 536.004 موظفة وموظفا، مسجلا بذلك ارتفاعا ضئيلا مقارنة مع عددهم خلال سنة 2013 الذي كان يقدر بـ 534.279 موظفة وموظفا، بزيادة تقدر بـ 0.3%.

وتتصدر وزارة التربية الوطنية والتكوين المهني الإدارات العمومية من حيث عدد الموظفين، بنسبة تقدر بحوالي 53% من مجموع الموظفين.

2. أعداد الموظفين حسب المصالح المركزية واللامركزية:

تتوزع أعداد موظفي الدولة ما بين 34.193 موظفة وموظفا بالمصالح المركزية و501.811 موظفة وموظفا بالمصالح اللامركزية، مما يشكل نسبة لا تتركز للموظفين تصل إلى 93.35%.

3. أعداد الموظفين حسب الجهات:

تختلف أعداد الموظفين من جهة إلى أخرى، وتأتي جهة الرباط - سلا - القنيطرة في المرتبة الأولى بنسبة تفوق 21% من مجموع الموظفين، متبوعة بجهة الدار البيضاء - سطات بحوالي 15%، ثم جهة فاس - مكناس بحوالي 12%.

4. معدل التغطية:

يقدر معدل التغطية، الذي يحدد عدد الموظفين مقارنة مع عدد السكان، بـ 16 موظفا لكل 1000 نسمة على الصعيد الوطني، وتأتي جهة العيون - الساقية الحمراء في المرتبة الأولى بمعدل تغطية جهوي يصل إلى 31 موظفا لكل 1000 نسمة.

5. نسبة التأنيث:

بلغ عدد الموظفات خلال سنة 2014، 188.811 موظفة، بنسبة 35% من مجموع الموظفين بالإدارات العمومية.

6. أعداد الموظفين حسب مستويات التأهيل (التأطير/ الإشراف/التنفيذ):

تقدر نسبة الأطر (الدرجات المرتبة في سلالم الأجور 10 فما فوق أو ذات الترتيب الاستدلالي المماثل) بحوالي 66% بالإدارات العمومية، في حين لا تتعدى نسبة الموظفين المنتهين إلى كل من مستوى الإشراف (الدرجات المرتبة في سلالم الأجور 7، 8 و 9) ومستوى التنفيذ (الدرجات المرتبة في سلمى الأجور 5 و 6) 17%.

7. أعداد الموظفين حسب فئات الأعمار:

تتمثل قمة هرم أعمار الموظفين في الشريحة العمرية 51- 55 سنة، التي تشكل نسبة 19% من أعداد الموظفين بالإدارات العمومية.

8. أعداد الموظفين حسب الأقدمية بالإدارة العمومية:

يقدر عدد الموظفين المتوفرين على أقدمية تتراوح بين 11 و25 سنة بما يزيد عن 41% من مجموع الموظفين.

II - أعداد الموظفين

يقدر العدد الإجمالي لموظفي الإدارات العمومية بـ 536.004 موظفة وموظفا، موزعين بأعداد متفاوتة، لاسيما حسب القطاعات، والهيئات، ومستويات التأهيل.

1. أعداد الموظفين حسب الوضعية النظامية:

الجدول 1 : توزيع أعداد الموظفين حسب الوضعية النظامية

الوضعية النظامية	الأعداد	النسبة المئوية
مرسم و متمرن	532 144	99,28%
متعاقد	3 198	0,60%
مؤقت، متعاون و عرضي	662	0,12%
المجموع	536 004	100%

يتضح من خلال الجدول أعلاه أن الموظفين المرسمين والمتمرنين يمثلون أزيد من 99% من مجموع موظفي الإدارات العمومية، ويلاحظ بالمقابل أن نسبة المتعاقدين لا تتجاوز 0.6%، علما أن أغلب المتعاقدين ينتمون إلى وزارة الأوقاف والشؤون الإسلامية.

وفيما يتعلق بنسبة المؤقتين والمتعاونين والعرضيين التي تقدر بـ 0.12 %، فإن تراجع هذه الفئة بشكل واضح وملحوظ خلال السنوات الأخيرة يرجع إلى الإجراءات والتدابير التي تم اتخاذها من أجل ترسيم المعنيين بالأمر في إطار الحد من العمل الهش بالوظيفة العمومية.

2. أعداد الموظفين حسب الوضعيات:

من المعلوم أن الموظف يكون في إحدى الوضعيات الثلاث التالية: القيام بالعمل، أو الإلحاق، أو التوقف المؤقت عن العمل (الاستيداع)، ويبين الجدول أسفله توزيع أعداد الموظفين حسب هذه الوضعيات.

الجدول 2 : توزيع أعداد الموظفين حسب الوضعيات

الوضعيات	الأعداد	النسبة المئوية
القيام بالوظيفة	526 531	98,23%
الإلحاق	7 032	1,31%
الاستيداع	2 441	0,46%
المجموع	536 004	100%

يمثل الموظفون في وضعية القيام بالعمل أزيد من 98% من مجموع موظفي الإدارات العمومية، فيما يمثل الموظفون في وضعية الإلحاق 1.3% فقط، مما يدل على قلة اللجوء إلى الإلحاق كإحدى آليات حركية الموظفين.

وجدير بالذكر أن هذه النسب قد ظلت شبه مطابقة لما كانت عليه خلال سنتي 2012 و2013.

3. أعداد الموظفين حسب الهيئات:

ينتمي موظفو الدولة إلى 40 هيئة علما أن كل هيئة تضم درجات نظامية، ويتم ولوجها وفقا لشروط محددة. وتفاوت أعداد الموظفين من هيئة إلى أخرى، كما هو مبين في الجدول التالي:

الجدول 3 : توزيع أعداد الموظفين حسب الهيئات

الهيئات	الأعداد	النسبة المئوية
هيئات التدريس	265 069	49,45%
المساعدون التقنيون والمساعدون الإداريون	47 241	8,81%
المتصرفون	28 057	5,23%
الممرضون والمساعدون الطبيون	26 871	5,01%
التقنيون	22 235	4,15%
موظفو كتابة الضبط	14 573	2,72%
الأطباء والصيدالدة وجراحي الأسنان	12 032	2,24%
المهندسون والمهندسون المعماريون	10 874	2,03%
باقي الهيئات	109 052	20,35%
المجموع	536 004	100%

يتضح من خلال هذا الجدول، أن 12 هيئة فقط تضم 80% من مجموع موظفي الإدارات العمومية، علما أن هيئات التدريس التي تضم هيئة التدريس بوزارة التربية الوطنية والأساتذة الباحثين سواء بالتعليم العالي أو بمؤسسات تكوين الأطر أو بكليات الطب والصيدلة وطب الأسنان، تستحوذ لوحدها على ما يناهز 50% من هذا المجموع.

ولا بد من الإشارة إلى أنه، على العموم، ظل توزيع الموظفين على مختلف الهيئات، شبه مستقر ما بين سنة 2012 و2014، مع ارتفاع طفيف في نسبة المتصرفين التي بلغت 5.23% في سنة 2014، عوض 5.1% في سنة 2013، و4.9% في سنة 2012.

وبالمقابل فقد لوحظ تراجع بسيط في نسبة المساعدين التقنيين والمساعدين الإداريين التي انتقلت من 9.3% في سنة 2012 إلى 9.1% في سنة 2013 ثم إلى 8.8% في 2014.

ويبين الجدول أسفله توزيع أعداد موظفي هيئات التدريس برسم سنة 2014.

الجدول 4 : توزيع أعداد الموظفين المنتمين إلى هيئات التدريس

النسب	الأعداد	هيئات التدريس
95.26%	252 511	هيئة التدريس بوزارة التربية الوطنية
3.82%	10 148	الأساتذة الباحثين بالتعليم العالي
0.56%	1 492	الأساتذة الباحثين بمؤسسات تكوين الأطر العليا
0.35%	918	الأساتذة الباحثين في الطب والصيدلة وطب الأسنان
100%	265 069	المجموع

يستنتج من خلال هذا الجدول أن هيئة التدريس بوزارة التربية الوطنية تمثل أزيد من 95% من مجموع الموظفين المنتمين إلى هيئات التدريس، حيث تضم 252.511 موظفة وموظفا، أي أزيد من 47% من مجموع موظفي الإدارات العمومية.

4. أعداد الموظفين حسب الإدارات العمومية:

يبين الجدول التالي توزيع أعداد الموظفين حسب الإدارات العمومية بترتيب تنازلي إلى غاية متم سنة 2014.

الجدول 5 : توزيع أعداد الموظفين حسب الإدارات العمومية

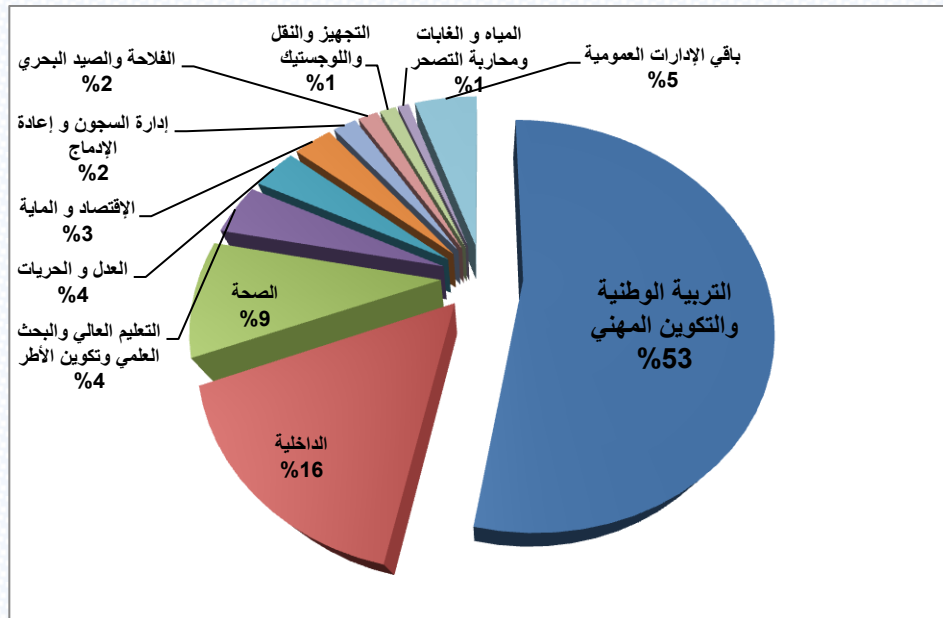
النسبة المئوية	عدد الموظفين	الإدارات العمومية
53,15%	284 891	وزارة التربية الوطنية والتكوين المهني
53,09%	284 541	قطاع التربية الوطنية
0,07%	350	قطاع التكوين المهني
15,88%	85 114	وزارة الداخلية
11.29	60523	المديرية العامة للأمن الوطني
3.24%	17344	قطاع الداخلية
1.35	7247	المديرية العامة للوقاية المدنية
9,11%	48 839	وزارة الصحة
4,22%	22 627	وزارة التعليم العالي والبحث العلمي وتكوين الأطر
3,53%	18 933	وزارة العدل والحريات
3,15%	16 882	وزارة الاقتصاد والمالية
1,91%	10 225	المنذوبية العامة لإدارة السجون وإعادة الإدماج
1,62%	8 696	وزارة الفلاحة والصيد البحري
1,37%	7 345	قطاع الفلاحة
0,25%	1 351	قطاع الصيد البحري
1,33%	7 147	وزارة التجهيز والنقل واللوجستيك
0,92%	4 958	المنذوبية السامية للمياه والغابات ومحاربة التصحر
0,72%	3 860	وزارة الشباب والرياضة
0,72%	3 860	وزارة الأوقاف والشؤون الإسلامية
0,55%	2 974	وزارة الطاقة والمعادن والماء والبيئة
0,34%	1 815	قطاع الماء
0,15%	816	قطاع الطاقة و المعادن
0,06%	343	قطاع البيئة
0,47%	2 528	وزارة الشؤون الخارجية والتعاون
0,40%	2 158	المنذوبية السامية للتخطيط
0,32%	1 720	وزارة الثقافة
0,27%	1 421	وزارة السياحة
0,24%	1 279	وزارة الصناعة والتجارة والاستثمار والاقتصاد الرقمي
0,19%	1 007	قطاع الصناعة والتجارة والاستثمار والاقتصاد الرقمي
0,05%	272	قطاع التجارة الخارجية
0,23%	1 217	إدارة الدفاع الوطني
0,21%	1 131	وزارة الصناعة التقليدية والإقتصاد الإجتماعي والتضامني
0,21%	1 105	وزارة التشغيل والشؤون الاجتماعية
0,19%	1 034	وزارة السكنى وسياسة المدينة
0,12%	657	وزارة التعمير و إعداد التراب
0,09%	509	وزارة الإتصال
0,07%	396	الأمانة العامة للحكومة
0,07%	377	وزارة التضامن والمرأة والأسرة والتنمية الاجتماعية
0,07%	356	المنذوبية السامية لقدماء المقاومين وأعضاء جيش التحرير
0,06%	345	الوزارة المكلفة بالوظيفة العمومية وتحديث الإدارة
0,05%	276	رئاسة الحكومة
0,04%	189	الوزارة المكلفة بالشؤون العامة والحكامة
0,03%	158	الوزارة المكلفة بالعلاقات مع البرلمان والمجتمع المدني
0,02%	94	الوزارة المكلفة بالمغاربة المقيمين بالخارج وشؤون الهجرة
0,01%	48	المنذوبية الوزارية المكلفة بحقوق الإنسان
100%	536 004	المجموع

يتضح من خلال هذا الجدول أن وزارة التربية الوطنية والتكوين المهني تستحوذ على أكبر عدد من الموظفين بنسبة تفوق 53% من العدد الإجمالي للموظفين، تليها وزارة الداخلية بحوالي 16%.

كما يستنتج من هذا الجدول أن ست (6) إدارات عمومية فقط تستحوذ على أزيد من 89% من الموارد البشرية بالإدارات العمومية، وهي وزارات التربية الوطنية والتكوين المهني، والداخلية، والصحة، والتعليم العالي والبحث العلمي وتكوين الأطر، والعدل والحريات، والاقتصاد والمالية.

ويبين الرسم البياني التالي، بشكل أوضح، توزيع أعداد الموظفين حسب الإدارات العمومية.

الرسم البياني 1 : نسبة أعداد الموظفين حسب القطاعات



5. أعداد الموظفين حسب مستوى التأهيل:

يبين الجدول التالي توزيع أعداد الموظفين حسب مستويات التأهيل (تأطير/ إشراف/ تنفيذ).

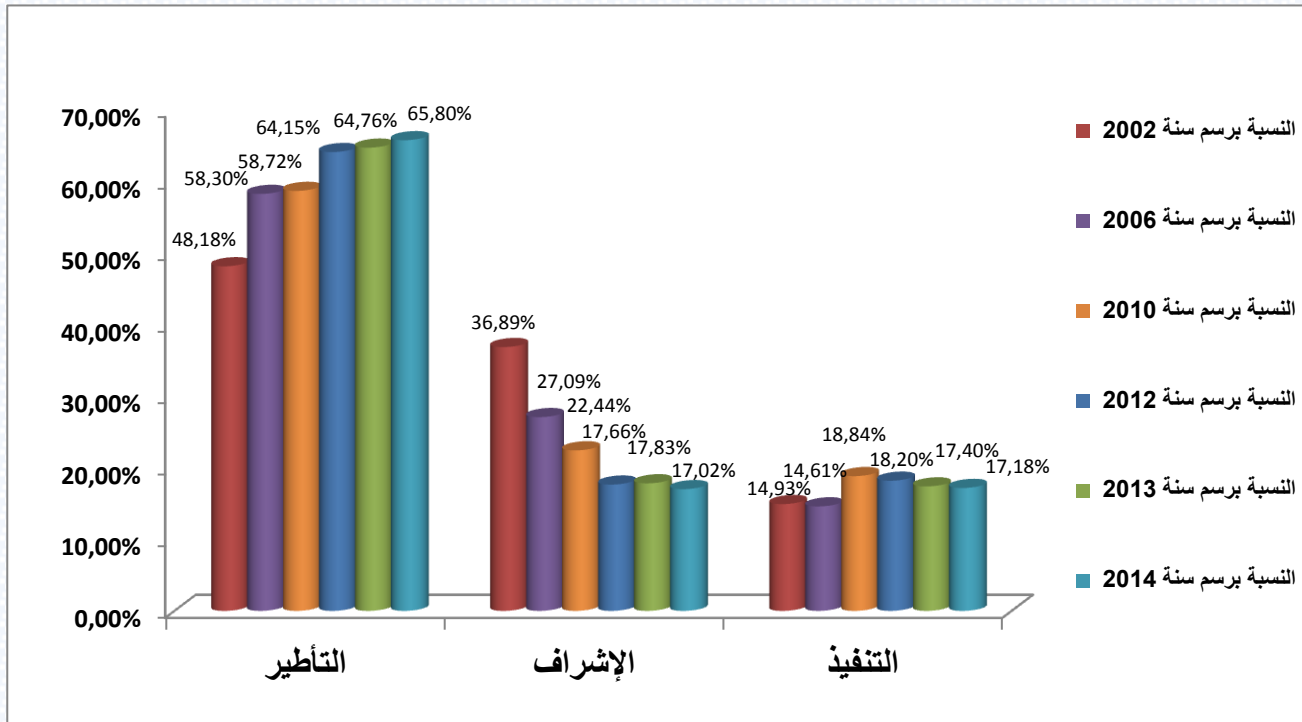
الجدول 6 : توزيع أعداد الموظفين حسب مستويات التأهيل

النسبة المئوية	الأعداد	مستوى التأهيل
65,80%	352 714	التأطير (سلم الأجور 10 فما فوق)
17,02%	91 207	الإشراف (سلالم الأجور 8 و 9)
17,18%	92 083	التنفيذ (سلما الأجور 5 و 6)
100%	536 004	المجموع

ويتضح من خلال هذا الجدول أن أغلب الموظفين ينتمون إلى مستوى التأطير، حيث يمثل الأطر 65.8% من العدد الإجمالي للموظفين. وقد سجلت هذه النسبة ارتفاعا مستمرا خلال السنوات الأخيرة حيث كانت تقدر بـ 64.76% في سنة 2013 و 64.15% في سنة 2012.

ويبين الرسم البياني أسفله، تطور أعداد الموظفين حسب مستويات التأهيل، خلال الفترة الممتدة من 2002 إلى 2014.

الرسم البياني 2 : تطور أعداد الموظفين حسب مستويات التأهيل (2014-2002)



يتضح من خلال هذا الرسم البياني أن نسبة الأطر من مجموع موظفي الإدارات العمومية قد ارتفعت خلال الفترة الممتدة من سنة 2002 إلى سنة 2014، حيث انتقلت هذه النسبة من حوالي 48.2% في سنة 2002 إلى 65.8% في سنة 2014، ويرجع هذا الارتفاع بالأساس إلى ارتفاع وتيرة الترقيات وتوظيف الأطر العليا خلال السنوات الأخيرة.

كما يتضح أن نسبة الموظفين المنتمين إلى مستوى الإشراف قد انخفضت خلال الفترة المذكورة، من ما يناهز 36.9% في سنة 2002 إلى حوالي 17% في سنة 2014. في حين ظلت نسبة الموظفين المنتمين إلى مستوى التنفيذ شبه مستقرة خلال هذه الفترة.

6. أعداد الموظفين حسب المصالح المركزية واللامركزية:

يبرز الجدول أدناه نسب تمركز ولاتمرکز الموظفين حسب الإدارات العمومية.

الجدول 7: توزيع أعداد الموظفين حسب المصالح المركزية واللامركزية

نسبة الموظفين بالمصالح اللامركزية	نسبة الموظفين بالمصالح المركزية	الإدارات العمومية
99,37% 37,43%	0,70%	وزارة التربية الوطنية والتكوين المهني قطاع التربية الوطنية قطاع التكوين المهني
98,59%	1,41%	المنندوبية العامة لإدارة السجون وإعادة الإدماج
96,03%	3,97%	وزارة التعليم العالي والبحث العلمي وتكوين الأطر
95,69%	4,31%	وزارة الصحة
94,50%	5,50%	وزارة الداخلية
93,61%	6,39%	وزارة العدل والحريات
87,56%	12,44%	المنندوبية السامية للمياه والغابات ومحاربة التصحر
85,52%	14,48%	وزارة الشباب والرياضة
81,94%	18,06%	وزارة الأوقاف والشؤون الإسلامية
77,38%	22,62%	وزارة التجهيز والنقل واللوجستيك
74,54%	25,46%	وزارة الصناعة التقليدية والإقتصاد الإجتماعي والتضامني
74,45%	25,55%	وزارة السياحة
71,49%	28,51%	وزارة التشغيل والشؤون الاجتماعية
71,10%	28,90%	وزارة الثقافة
66,57%	33,43%	المنندوبية السامية لقدماء المقاومين وأعضاء جيش التحرير
66,04%	33,96%	وزارة الإقتصاد والمالية
63,93%	36,07%	وزارة السكنى وسياسة المدينة
55,66%	44,34%	وزارة الفلاحة والصيد البحري قطاع الصيد البحري قطاع الفلاحة
65,88% 53,78%	34,12% 46,22%	وزارة الطاقة والمعادن والماء والبيئة قطاع الماء قطاع الطاقة و المعادن قطاع البيئة
68,21% 48,53% 0,58%	31,79% 51,47% 99,42%	وزارة التعمير و إعداد التراب
53,12%	46,88%	وزارة الصناعة والتجارة والاستثمار والاقتصاد الرقمي قطاع الصناعة والتجارة والاستثمار والاقتصاد الرقمي قطاع التجارة الخارجية
49,95% -	50,05% 100,00%	المنندوبية السامية للتخطيط
36,28%	63,72%	إدارة الدفاع الوطني
22,84%	77,16%	الوزارة المكلفة بالشؤون العامة والحكامة
20,63%	79,37%	وزارة الإتصال
9,63%	90,37%	وزارة التضامن والمرأة والأسرة والتنمية الاجتماعية
7,96%	92,04%	الأمانة العامة للحكومة*
-	100%	الوزارة المكلفة بالوظيفة العمومية وتحديث الإدارة*
-	100%	رئاسة الحكومة*
-	100%	الوزارة المكلفة بالعلاقات مع البرلمان والمجتمع المدني*
-	100%	الوزارة المكلفة بالمغاربة المقيمين بالخارج وشؤون الهجرة*
-	100%	المنندوبية الوزارية المكلفة بحقوق الإنسان*
-	42,01%	وزارة الشؤون الخارجية والتعاون (57,99% من موظفي هذه الوزارة يزاولون مهامهم بالبعثات الدبلوماسية والقنصلية خارج المغرب ويشكلون 0.28% من العدد الإجمالي لموظفي الإدارات العمومية.)
93,35%	6,37%	المجموع
(*) إدارات عمومية لا تتوفر على مصالح لامركزية		

يتضح من خلال هذا الجدول أن نسبة لاتمركز الموظفين على الصعيد الوطني تسجل معدلا مهما حيث بلغت 93.35% في سنة 2014. كما يلاحظ أن نسب لاتمركز الموظفين في معظم الإدارات العمومية تبقى مرتفعة، لاسيما في الإدارات العمومية التالية:

- التربية الوطنية (99.30%)
- المندوبية العامة لإدارة السجون وإعادة الإدماج (98.59%)
- التعليم العالي والبحث العلمي وتكوين الأطر (96.03%)
- الصحة (95.69%)
- الداخلية (94.50%)
- العدل والحريات (93.61%)

ويوضح الجدول التالي تطور نسبة الموظفين في المصالح المركزية والخارجية خلال الفترة الممتدة من سنة 2002 إلى سنة 2014.

الجدول 8 : تطور نسبة تمركز ولامركز الموظفين (2014-2002)

2014	2013	2012	2010	2006	2002	
6,37%	5,77%	6,28%	6,33%	8,10%	8,10%	مصالح مركزية
93,35%	94,23%	93,72%	93,67%	91,90%	91,90%	مصالح لامركزية

يلاحظ، من خلال الجدول أعلاه، أن نسبة الموظفين في المصالح الخارجية ظلت مستقرة بين سنتي 2002 و2006 (91.9%)، ثم ارتفعت إلى 93.67% في سنة 2010، لتستقر من جديد ما بين سنتي 2010 و2014 في حوالي 94%.

7. أعداد الموظفين حسب الجهات:

تتوزع أعداد الموظفين بشكل متفاوت بين مختلف جهات المملكة الإثنى عشر، حيث يتمركز حوالي ثلث (1/3) الموظفين على مستوى جهتي الرباط- سلا- القنيطرة والدار البيضاء- سطات.

ويبين الجدول التالي توزيع أعداد الموظفين بين مختلف الجهات وكذا أعداد الموظفين المزاولين لمهامهم خارج المغرب.

الجدول 9 : توزيع أعداد الموظفين حسب الجهات

النسبة المئوية	الأعداد	الجهات
21,48%	115 125	جهة الرباط-سلا-القنيطرة (بما في ذلك المصالح المركزية)
16,09%	86 260	جهة الدار البيضاء – سطات
11,92%	63 879	جهة فاس-مكناس
10,89%	58 384	جهة مراكش-آسفي
8,91%	47 753	جهة طنجة - تطوان - الحسيمة
7,88%	42 250	جهة سوس – ماسة
7,01%	37 571	جهة بني ملال – خنيفرة
6,55%	35 123	جهة الشرق
4,78%	25 609	جهة درعة- تافيلالت
2,13%	11 416	جهة العيون – الساقية الحمراء
1,44%	7 693	جهة كلميم – واد نون
0,62%	3 328	جهة الداخلة – واد الذهب
0,30%	1 613	خارج المغرب
100%	536 004	المجموع

يستنتج من هذا الجدول أن هناك ثلاث مستويات بالنسبة لتوزيع أعداد الموظفين حسب الجهات، بحيث يمكن تقسيم الجهات الإثني عشر إلى ثلاث مجموعات:

■ **المجموعة الأولى**، مكونة من أربع جهات تتراوح نسب الموظفين العاملين بكل منها ما بين 10% و22%، ويتعلق الأمر بكل من جهات الرباط- سلا- القنيطرة، والدار البيضاء-سطات، وفاس- مكناس، ومراكش- آسفي. وتضم هذه الجهات أزيد من 60% من مجموع الموظفين؛

■ **المجموعة الثانية**، مكونة من أربع جهات تتراوح نسب الموظفين العاملين بكل منها ما بين 6% و9%، ويتعلق الأمر بكل من جهات طنجة تطوان- الحسيمة، وسوس-ماسة، وبني ملال-خنيفرة، والشرق. وتضم هذه الجهات أزيد من 30% من مجموع الموظفين؛

■ **المجموعة الثالثة**، مكونة من جهات درعة- تافيلالت، والعيون-الساقية الحمراء، وكلميم-واد نون، والداخلة-واد الذهب، التي تقل نسب الموظفين العاملين بكل منها عن 5%. وتضم هذه الجهات أزيد من 9% من مجموع الموظفين.

وتجدر الإشارة إلى أنه، بالرغم من أن جهات المجموعة الثالثة تسجل نسبا ضئيلة من حيث أعداد الموظفين، مقارنة مع باقي الجهات، إلا أنها تسجل معدلات تغطية (عدد الموظفين بالمقارنة مع عدد السكان) مهمة، وذلك بالنظر إلى قلة عدد السكان بها.

ويبين الجدول التالي توزيع أعداد الموظفين والسكان ومعدل التغطية حسب الجهات.

الجدول 10 : توزيع أعداد الموظفين والسكان حسب الجهات

عدد الموظفين لكل 1000 نسمة	عدد السكان	عدد الموظفين	الجهات
31	367 758	11 416	جهة العيون – الساقية الحمراء
25	4 580 866	115 125	جهة الرباط-سلا-القنيطرة (بما في ذلك المصالح المركزية)
23	142 955	3 328	جهة الداخلة – واد الذهب
18	433 757	7 693	جهة كلميم – واد نون
16	2 676 847	42 250	جهة سوس – ماسة
16	1 635 008	25 609	جهة درعة- تافيلالت
15	2 314 346	35 123	جهة الشرق
15	4 236 892	63 879	جهة فاس-مكناس
15	2 520 776	37 571	جهة بني ملال – خنيفرة
13	3 556 729	47 753	جهة طنجة - تطوان - الحسيمة
13	4 520 569	58 384	جهة مراكش-آسفي
13	6 861 739	86 260	جهة الدار البيضاء – سطات
-	-	1 613	خارج المغرب
16	33.848.242	536.004	المجموع

يتضح من خلال هذا الجدول أن معدل التغطية على الصعيد الوطني يقدر بـ 16 موظفا لكل 1000 نسمة.

وتحتل جهة العيون-الساقية الحمراء المرتبة الأولى بمعدل تغطية يقدر بـ 31 موظفا لكل 1000 نسمة. وتأتي جهة الرباط- سلا- القنيطرة في المرتبة الثانية بمعدل تغطية يساوي 25 موظفا لكل 1000 نسمة. أما جهة الداخلة-واد الذهب فتحتل المرتبة الثالثة بمعدل 23 موظفا لكل 1000 نسمة، قبل جهة كلميم-واد نون التي تحتل المرتبة الرابعة بمعدل 18 موظفا لكل 1000 نسمة.

والجدير بالإشارة أن جهة الدار البيضاء-سطات التي تتوفر على أكبر عدد من الموظفين تأتي في المرتبة الأخيرة من حيث معدل التغطية بمعدل 13 موظف لكل 1000 نسمة، وذلك بالنظر إلى عدد سكانها المرتفع.

ويبين الجدول التالي أعداد موظفي كل جهة موزعة حسب مستويات التأهيل.

الجدول 11: توزيع أعداد موظفي كل جهة حسب مستويات التأهيل

التفنيذ	الإشراف	التأطير	الأعداد	الجهة
10,70%	17,79%	71,47%	25 609	جهة درعة- تافيلالت
12,02%	16,50%	71,46%	42 250	جهة سوس - ماسة
13,44%	17,33%	69,20%	58 384	جهة مراكش-آسفي
13,46%	17,32%	69,19%	37 571	جهة بني ملال - خنيفرة
15,85%	14,99%	69,11%	86 260	جهة الدار البيضاء - سطات
17,51%	15,07%	67,39%	63 879	جهة فاس-مكناس
17,18%	16,39%	66,37%	35 123	جهة الشرق
15,56%	19,19%	65,22%	7 693	جهة كلميم - واد نون
16,77%	18,64%	64,56%	47 753	جهة طنجة - تطوان - الحسيمة
23,68%	17,42%	58,88%	115 125	جهة الرباط-سلا-القنيطرة (بما في ذلك المصالح المركزية)
24,81%	25,98%	49,07%	11 416	جهة العيون - الساقية الحمراء
22,32%	30,75%	46,60%	3 328	جهة الداخلة - واد الذهب
20,98%	16,08%	54,87%	1613	خارج المغرب
17,18%	17,02%	65,80%	536 004	المجموع

يستنتج على العموم، أن نسبة الأطر تبقى مرتفعة، إن على الصعيد الوطني، إذ تقدر بـ 65.80%، أو على الصعيد كل جهة، حيث تتراوح بين 46.6% كأدنى نسبة مسجلة على صعيد جهة الداخلة-واد الذهب، وحوالي 71.5% كأعلى نسبة مسجلة بكل من جهتي درعة- تافيلالت وسوس-ماسة.

ويبين الجدول التالي توزيع مجموع موظفي الإدارات العمومية حسب الجهات ومستويات التأهيل، وذلك حسب ترتيب تنازلي لنسبة الأطر.

الجدول 12 : توزيع أعداد الموظفين حسب الجهات ومستويات التأهيل

التنفيذ	الإشراف	التأطير	الجهة
29,58%	21,95%	19,20%	جهة الرباط-سلا-القنيطرة (بما في ذلك المصالح المركزية)
14,84%	14,17%	16,90%	جهة الدار البيضاء – سطات
12,14%	10,55%	12,20%	جهة فاس-مكناس
8,52%	11,09%	11,45%	جهة مراكش-أسفي
8,69%	9,75%	8,74%	جهة طنجة – تطوان – الحسيمة
5,51%	7,64%	8,56%	جهة سوس – ماسة
5,49%	7,13%	7,37%	جهة بني ملال – خنيفرة
6,55%	6,31%	6,61%	جهة الشرق
2,97%	4,99%	5,19%	جهة درعة-تافيلالت
3,07%	3,25%	1,59%	جهة العيون – الساقية الحمراء
1,30%	1,62%	1,42%	جهة كلميم – واد نون
0,81%	1,12%	0,44%	جهة الداخلة – واد الذهب
0,37%	0,28%	0,25%	خارج المغرب
100%	100%	100%	المجموع

يتبين من خلال هذا الجدول مدى تمركز موظفي الإدارات العمومية المنتميين إلى مستوى التأطير في بعض الجهات، حيث أن جهة الرباط- سلا- القنيطرة تأتي في المرتبة الأولى بـ 19.20% من مجموع أطر الإدارات العمومية، متبوعة بجهة الدار البيضاء-سطات بحوالي 17%، أي أن هاتين الجهتين تستحوذان على أزيد من 36% من مجموع الأطر.

8. أعداد الموظفين حسب الفئات العمرية:

يبين الجدول أسفله توزيع الموظفين حسب الشرائح العمرية.

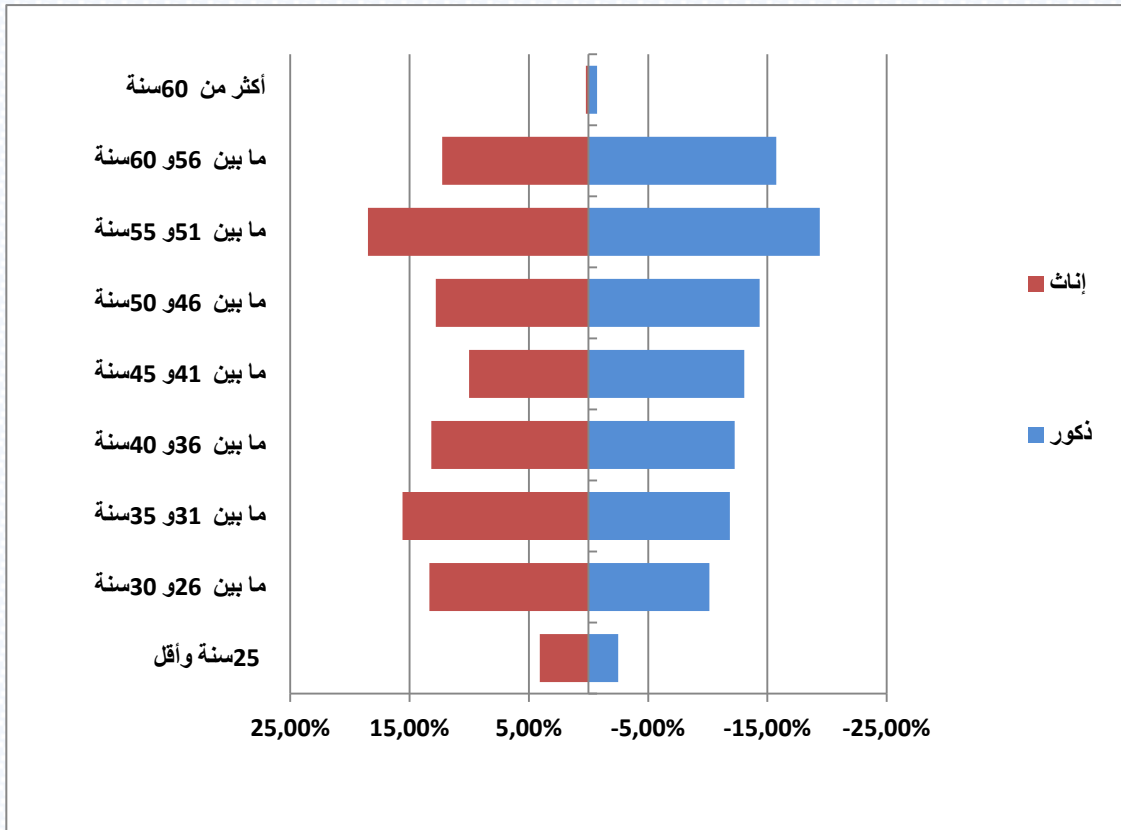
الجدول 13 : توزيع أعداد الموظفين حسب الشرائح العمرية

النسبة المئوية	الأعداد	شرائح الأعمار
3,04%	16 304	25 سنة وأقل
11,27%	60 407	ما بين 26 و30 سنة
13,17%	70 607	ما بين 31 و35 سنة
12,59%	67 472	ما بين 36 و40 سنة
11,99%	64 246	ما بين 41 و45 سنة
13,81%	74 003	ما بين 46 و50 سنة
19,07%	102 210	ما بين 51 و55 سنة
14,52%	77 821	ما بين 56 و60 سنة
0,55%	2 934	أكثر من 60 سنة
100%	536 004	المجموع

يستنتج من خلال هذا الجدول أن 279.036 موظفا تساوي أو تقل أعمارهم عن 45 سنة، حيث يشكلون أزيد من 52% من مجموع موظفي الإدارات العمومية. كما تجدر الإشارة إلى أن 80.755 موظفا تساوي أو تفوق أعمارهم 56 سنة، بنسبة تقدر بحوالي 15%.

ويبين الرسم البياني التالي هرم الأعمار المتعلق بموظفي الإدارات العمومية.

الرسم البياني 3 : هرم الأعمار



يتبين من خلال هذا الرسم البياني أن قمة هرم الأعمار ما زالت، برسم سنة 2014، كما كانت عليه برسم سنتي 2012 و 2013، متمثلة في الشريحة العمرية 51 - 55 سنة، التي تضم أزيد من 19% من مجموع موظفي الإدارات العمومية.

وجدير بالذكر أنه في سنتي 2002 و 2006 كانت قمة هرم الأعمار مجسدة، على التوالي، في الشريحتين العمريتين 40 - 42 سنة، و 46 - 48 سنة.

9. أعداد الموظفين حسب شرائح الأقدمية بالإدارة العمومية:

يبين الجدول أسفله توزيع أعداد الموظفين حسب شرائح الأقدمية بالإدارة العمومية.

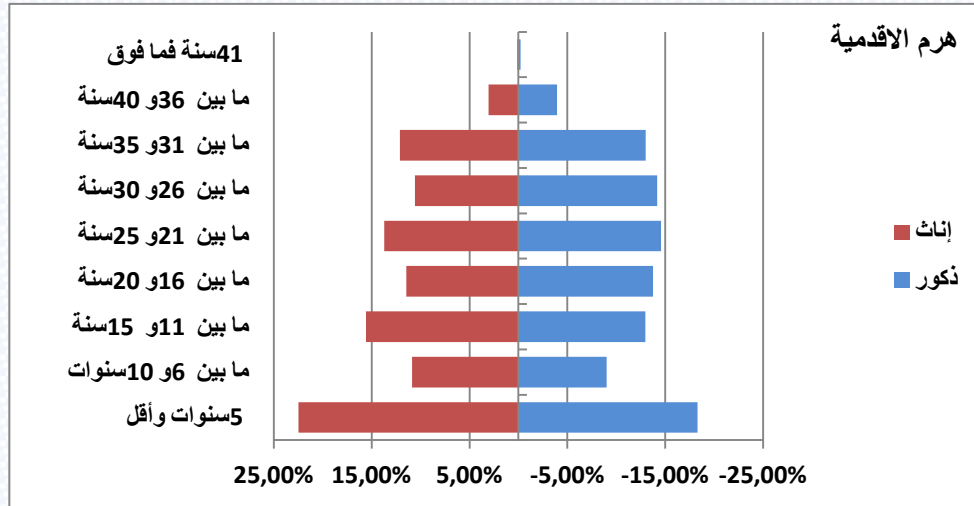
الجدول 14: توزيع أعداد الموظفين حسب شرائح الأقدمية بالإدارة العمومية

النسبة المئوية	الأعداد	شرائح الأقدمية
19,79%	106 095	5 سنوات وأقل
9,67%	51 811	ما بين 6 و 10 سنوات
13,90%	74 516	ما بين 11 و 15 سنة
12,96%	69 491	ما بين 16 و 20 سنة
14,28%	76 527	ما بين 21 و 25 سنة
12,91%	69 198	ما بين 26 و 30 سنة
12,68%	67 980	ما بين 31 و 35 سنة
3,62%	19 405	ما بين 36 و 40 سنة
0,18%	981	41 سنة فما فوق
%100	536 004	المجموع

يستنتج من خلال هذا الجدول أن أزيد من 41% من موظفي الإدارات العمومية تتراوح أقدميتهم بالإدارة العمومية بين 11 سنة و 25 سنة.

ويبين الرسم البياني التالي هرم الأقدمية بالإدارة العمومية.

الرسم البياني 4 : هرم الأقدمية بالإدارة العمومية



يستنتج من خلال الرسم البياني أعلاه أن فئة الموظفين المتوفرين على أقدمية لا تتجاوز 5 سنوات تمثل قمة هرم الأقدمية، حيث أن هذه الفئة تسجل أعلى نسبة تقدر بما يناهز 20% من بين مجموع الموظفين.

وقد سجل ارتفاع ملحوظ ومستمر لهذه الفئة خلال السنوات الأخيرة حيث مرت نسبتها من حوالي 10% في سنة 2006 إلى 12% في سنة 2010، وإلى 16,5% في سنة 2012، ثم إلى 18% في سنة 2013.

10. أعداد الموظفين حسب الحالة العائلية:

يبين الجدول التالي توزيع أعداد الموظفين حسب الحالة العائلية.

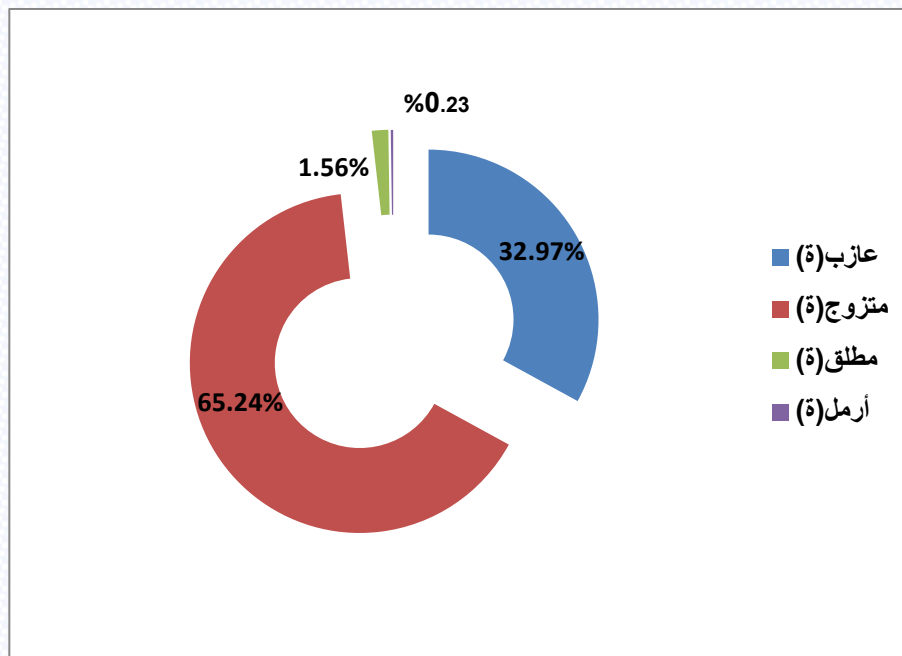
الجدول 15 : توزيع أعداد الموظفين حسب الحالة العائلية

النسبة المئوية	الأعداد	الحالة العائلية
65,24%	349 690	متزوج(ة)
32,97%	176 705	عازب(ة)
1,56%	8 373	مطلق(ة)
0,23%	1 236	أرمل(ة)
100%	536 004	المجموع

يستنتج من خلال هذا الجدول أن أغلبية الموظفين (أزيد من 65%) متزوجون، حيث تناهز نسبتهم ضعف نسبة العازبين الذين يشكلون حوالي ثلث (1/3) مجموع الموظفين.

ويوضح الرسم البياني التالي توزيع أعداد الموظفين حسب الحالة العائلية.

الرسم البياني 5 : أعداد الموظفين حسب الحالة العائلية

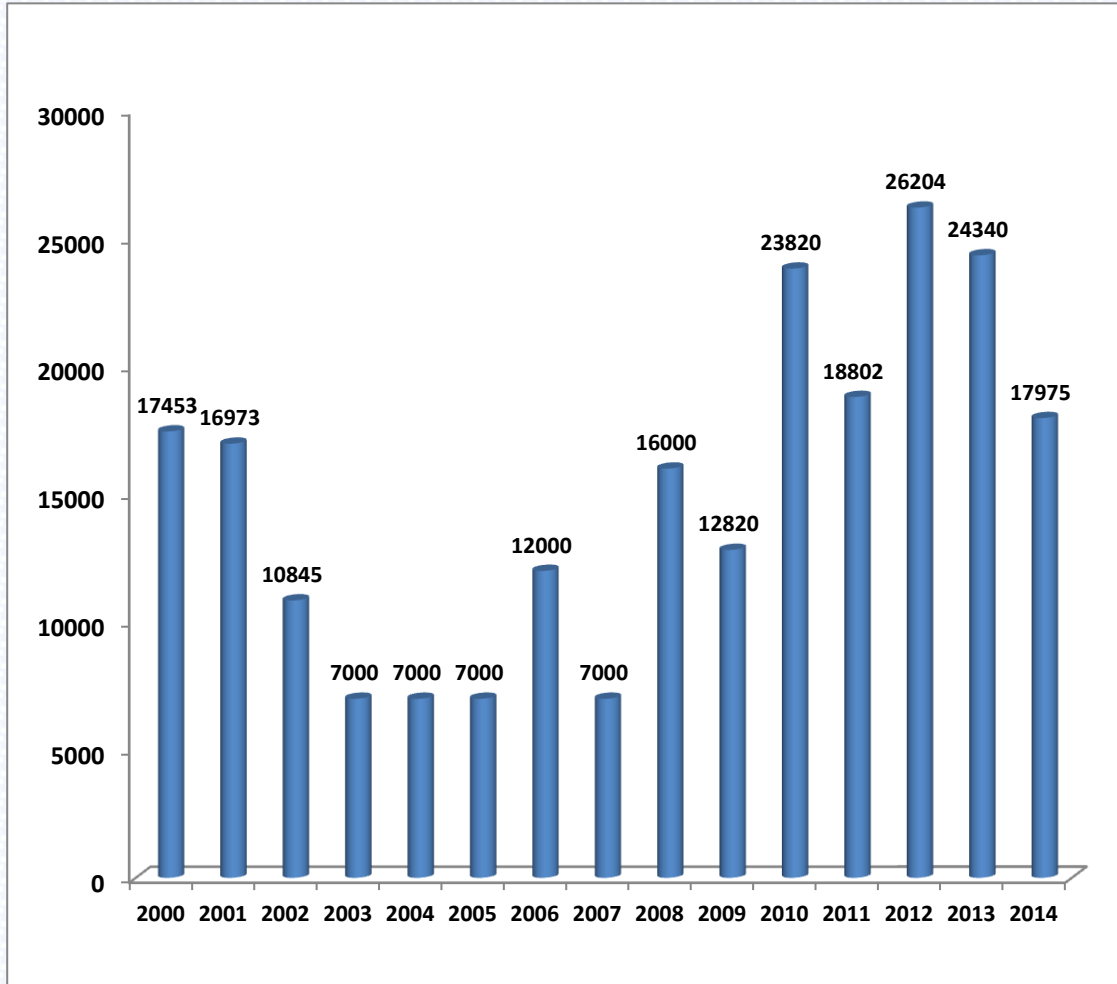


III - التوظيف

1. المناصب المالية المحدثة:

عرفت عملية إحداث المناصب المالية ارتفاعا مستمرا خلال السنوات الأخيرة، كما هو مبين في الرسم البياني التالي.

الرسم البياني 6 : تطور أعداد المناصب المالية المحدثة منذ سنة 2000



يستنتج من خلال هذا الرسم البياني أن عدد المناصب المالية المحدثة خلال الثلاث سنوات 2012 و2013 و2014 قد سجل رقما مهما حيث بلغ 68.519 منصبا ماليا.

2. مباريات التوظيف:

يبين الجدول التالي توزيع أعداد المباريات المنظمة وكذا المناصب المفتوحة للتباري حسب الدرجات النظامية.

الجدول 16: توزيع أعداد المباريات المنظمة والمناصب المالية حسب الدرجة برسم سنة 2014

عدد المناصب المخصصة للتباري	عدد المباريات المنظمة	الدرجات النظامية
3400	1	أستاذ التعليم الثانوي ألتاهيلي من الدرجة الثانية
2530	1	أستاذ التعليم الثانوي الإعدادي من الدرجة الثانية
2115	1	أستاذ التعليم الابتدائي من الدرجة الثانية
1400	1	حارس الأمن
1400	1	ممرض مجاز من الدولة من الدرجة الثانية
1134	38	متصرف من الدرجة الثانية
689	42	تقني من الدرجة الثالثة
469	27	مهندس دولة من الدرجة الأولى
327	5	طبيب من الدرجة الأولى
302	134	أستاذ التعليم العالي مساعد من الدرجة أ
300	1	رقيب (الوقاية المدنية)
282	1	محضر قضائي من الدرجة الرابعة
261	3	مساعد إداري من الدرجة الثالثة
245	1	مفتش الشرطة
240	1	حارس سجن من الطبقة الرابعة
240	5	مساعد تقني من الدرجة الرابعة
137	3	مساعد إداري من الدرجة الرابعة
88	10	تقني من الدرجة الرابعة
78	22	متصرف من الدرجة الثالثة
45	1	كاتب الشؤون الخارجية
40	1	أستاذ التعليم الثانوي ألتاهيلي من الدرجة الأولى
25	1	ضابط الشرطة
15	2	جراح أسنان من الدرجة الأولى
15	1	عميد الشرطة
14	1	صيدلي من الدرجة الأولى
11	3	مساعد تقني من الدرجة الثالثة
10	1	قائد سجن ممتاز
10	1	مفتش المالية
8	1	مستشار قانوني من الدرجة الثانية
6	1	أستاذ مساعد للتعليم الفني من الدرجة الثالثة
4	1	رئيس معمل (المطبعة الرسمية)
4	2	مهندس معماري من الدرجة الأولى
2	2	أستاذ التعليم العالي من الدرجة أ
2	1	طبيب بيطري من الدرجة الأولى
2	1	عون مختص (المطبعة الرسمية)
15850	319	المجموع

كما يتضح من خلال الجدول أعلاه، فقد تم خلال سنة 2014، تنظيم 319 مباراة، منها 263 تم الإعلان عنها خلال نفس السنة، و56 مباراة سبق الإعلان عنها خلال سنة 2013.

وجدير بالذكر أن المباريات المنظمة خلال سنة 2014 (319 مباراة) همت 35 درجة نظامية مفتوحة للتباري بشأن 15.850 منصبا.

ويبين الجدول التالي معدلات المناصب المفتوحة للتباري بالنسبة لكل مباراة موزعة حسب الإدارات

العمومية.

الجدول 17: توزيع معدلات المناصب المفتوحة للتباري بالنسبة لكل مباراة حسب الإدارات العمومية

معدل المناصب المفتوحة للتباري بالنسبة لكل مباراة	عدد المناصب المخصصة للتباري	عدد المباريات المنظمة برسم سنة 2014	الإدارات العمومية
2021	8085	4	وزارة التربية الوطنية
327	327	1	وزارة الاقتصاد والمالية -الخزينة العامة للمملكة-
202	1815	9	وزارة الصحة
172	2585	15	وزارة الداخلية
163	488	3	وزارة الاقتصاد والمالية
161	321	2	وزارة الاقتصاد والمالية -المديرية العامة للضرائب-
150	300	2	وزارة العدل والحريات
143	430	3	وزارة الاقتصاد والمالية -إدارة الجمارك والضرائب غير المباشرة-
45	362	8	المنذوبية العامة لإدارة السجون وإعادة الإدماج
45	134	3	وزارة التجهيز والنقل
39	155	4	وزارة الأوقاف والشؤون الإسلامية
25	50	2	وزارة الشؤون الخارجية والتعاون
23	90	4	وزارة الفلاحة والصيد البحري -قطاع الفلاحة -
13	52	4	المنذوبية السامية للمياه والغابات ومحاربة التصحر
13	13	1	وزارة الصناعة والتجارة والتكنولوجيا الحديثة
12	48	4	وزارة الشباب والرياضة
12	49	4	وزارة الطاقة والمعادن والماء والبيئة -قطاع الماء-
6	40	7	الأمانة العامة للحكومة
5	10	2	الوزارة المكلفة بالشؤون العامة والحكامة
5	9	2	وزارة الطاقة والمعادن والماء والبيئة -قطاع البيئة-
4	15	4	الوزارة المكلفة بالعلاقات مع البرلمان والمجتمع المدني
4	13	3	وزارة التضامن والمرأة والأسرة والتنمية الاجتماعية
4	15	4	وزارة الفلاحة والصيد البحري -قطاع الصيد البحري-
3	10	3	المنذوبية السامية للتخطيط
3	5	2	وزارة التشغيل والتكوين المهني -قطاع التشغيل-
3	17	6	وزارة الثقافة
3	10	3	وزارة السكنى والتعمير وسياسة المدينة
3	17	5	وزارة الطاقة والمعادن والماء والبيئة - قطاع الطاقة والمعادن -
3	5	2	وزارة الوظيفة العمومية وتحديث الإدارة
2	12	8	وزارة الاتصال
2	334	177	وزارة التعليم العالي والبحث العلمي وتكوين الأطر
2	2	1	وزارة التعليم العالي والبحث العلمي وتكوين الأطر -المدرسة الوطنية العليا للفنون والمهن- مكناس
2	7	3	وزارة التعمير وإعادة التراب الوطني
2	18	8	وزارة السياحة
1	1	1	المدرسة الوطنية للإدارة
1	1	1	المنذوبية الوزارية المكلفة بحقوق الإنسان
1	5	4	وزارة التشغيل والتكوين المهني - قطاع التكوين المهني -
50	15850	319	المجموع

يلاحظ من خلال هذا الجدول أن المعدل العام للمناصب المفتوحة للتباري برسم سنة 2014، هو 50

منصبا لكل مباراة، وهو نفس المعدل الذي تم تسجيله برسم سنة 2013، فيما كان يناهز 58 منصبا برسم

سنة 2012.

IV - المناصب العليا

1. المناصب العليا المعلن عن فتح باب الترشيح بشأنها:

تم برسم سنة 2014، الإعلان عن فتح باب الترشيح لشغل 148 منصبا، منها 57 منصبا بالإدارات العمومية و91 منصبا بالمؤسسات العمومية والمؤسسات الجامعية ومؤسسات تكوين الأطر. وتتعلق هذه الإعلانات بمناصب لكتاب عامين ومفتشين عامين ومدراء ورؤساء جامعات وعمداء.

ويبين الجدولان أسفله، توزيع المناصب العليا المعلن عن فتح باب الترشيح بشأنها حسب الإدارات العمومية وطبيعة المنصب.

الجدول 18: توزيع أعداد المناصب العليا المعلن عن فتح باب الترشيح بشأنها بالإدارات العمومية حسب المنصب

المجموع	مدير	مفتش عام	كاتب عام	الإدارات العمومية
7	6	-	1	وزارة العدل والحريات
5	4	1	-	وزارة التجهيز والنقل واللوجستيك
5	5	-	-	وزارة السكنى وسياسة المدينة
5	3	1	1	وزارة الصناعة التقليدية والاقتصاد الاجتماعي والتضامني
4	2	1	1	الوزارة المكلفة بالمغاربة المقيمين بالخارج وشؤون الهجرة
4	4	-	-	وزارة التضامن والمرأة والأسرة والتنمية الاجتماعية
4	3	-	1	وزارة التعمير وإعداد التراب الوطني
4	4	-	-	وزارة الطاقة والمعادن والماء والبيئة - قطاع الطاقة والمعادن-
2	1	-	1	وزارة التشغيل والشؤون الاجتماعية
2	2	-	-	وزارة الصحة
2	2	-	-	وزارة الصناعة والتجارة والاستثمار والاقتصاد الرقمي
2	1	-	1	وزارة الطاقة والمعادن والماء والبيئة - قطاع البيئة -
2	1	-	1	وزارة الطاقة والمعادن والماء والبيئة - قطاع الماء -
1	1	-	-	الأمانة العامة للحكومة
1	1	-	-	الوزارة المكلفة بالعلاقات مع البرلمان والمجتمع المدني
1	-	-	1	قطاع التجارة الخارجية
1	-	-	1	وزارة الاتصال
1	1	-	-	وزارة التعليم العالي والبحث العلمي وتكوين الأطر
1	1	-	-	وزارة السياحة
1	-	1	-	وزارة الشباب والرياضة
1	-	1	-	وزارة الفلاحة والصيد البحري- قطاع الفلاحة
1	1	-	-	وزارة الوظيفة العمومية وتحديث الإدارة
57	43	5	9	المجموع

الجدول 19 : توزيع أعداد المناصب المعلن عن فتح باب الترشيح بشأنها بالمؤسسات العمومية

والمؤسسات الجامعية ومؤسسات تكوين الأطر حسب المنصب

المجموع	مدير	عميد	رئيس جامعة	الإدارات العمومية
32	8	15	9	وزارة التعليم العالي والبحث العلمي وتكوين الأطر
19	19	-	-	وزارة التربية الوطنية والتكوين المهني
11	11	-	-	وزارة التعمير وإعداد التراب الوطني
10	10	-	-	وزارة الداخلية
5	5	-	-	وزارة الصحة
4	4	-	-	وزارة الطاقة والمعادن والماء والبيئة - قطاع الماء -
2	2	-	-	وزارة التشغيل والشؤون الاجتماعية
2	2	-	-	وزارة الفلاحة والصيد البحري- قطاع الفلاحة
1	1	-	-	رئاسة الحكومة
1	1	-	-	وزارة الاتصال
1	1	-	-	وزارة الاقتصاد والمالية
1	1	-	-	وزارة التجهيز والنقل واللوجستيك
1	1	-	-	وزارة الصناعة والتجارة والاستثمار والاقتصاد الرقمي
1	1	-	-	وزارة العدل والحريات
91	67	15	9	المجموع

يستنتج من هذين الجدولين أن الإعلانات عن فتح باب الترشيح لشغل المناصب العليا، التي تم نشرها خلال سنة 2014، همت المناصب العليا التالية:

- 57 منصبا عاليا بالإدارات العمومية، منها 9 مناصب لكاتب عام، و5 مناصب لمفتش عام، و43 منصبا لمدير؛
- 9 مناصب لرئيس جامعة، و15 منصبا لعميد، بالمؤسسات الجامعية؛
- 67 منصبا عاليا لمدير بالمؤسسات العمومية وبمؤسسات تكوين الأطر.

2. التعيينات في المناصب العليا:

تم خلال سنة 2014، إجراء 153 تعيينا، موزعة على مختلف فئات المناصب العليا، كما هو مبين في الجدولين التاليين، وقد همت هذه التعيينات معظم المناصب العليا المعلن عن فتح باب الترشيح بشأنها خلال هذه السنة، إضافة إلى بعض المناصب العليا التي سبق الإعلان عنها في سنة 2013.

الجدول 20 : توزيع أعداد التعيينات في المناصب العليا بالإدارات العمومية حسب المنصب

المجموع	مدير	مفتش عام	كاتب عام	الإدارات العمومية
6	4	1	1	الوزارة المكلفة بالمغاربة المقيمين بالخارج وشؤون الهجرة
6	5	-	1	وزارة الطاقة والمعادن والماء والبيئة - قطاع الطاقة والمعادن -
6	5	-	1	وزارة العدل والحريات
5	4	1	-	وزارة التجهيز والنقل واللوجستيك
5	3	1	1	وزارة الصناعة التقليدية والاقتصاد الاجتماعي والتضامني
3	3	-	-	وزارة الصحة
2	1	-	1	قطاع التجارة الخارجية
2	-	-	2	وزارة الاتصال
2	1	1	-	وزارة التعمير وإعداد التراب الوطني
2	1	1	-	وزارة الشباب والرياضة
2	1	-	1	وزارة الطاقة والمعادن والماء والبيئة - قطاع الماء -
1	1	-	-	الأمانة العامة للحكومة
1	1	-	-	المنذوبية السامية للمياه والغابات ومحاربة التصحر
1	1	-	-	الوزارة المكلفة بالعلاقات مع البرلمان والمجتمع المدني
1	1	-	-	وزارة التربية الوطنية والتكوين المهني
1	-	-	1	وزارة التشغيل والشؤون الاجتماعية
1	1	-	-	وزارة التضامن والمرأة والأسرة والتنمية الاجتماعية
1	1	-	-	وزارة التعليم العالي والبحث العلمي وتكوين الأطر
1	1	-	-	وزارة السكنى وسياسة المدينة
1	1	-	-	وزارة السياحة
1	1	-	-	وزارة الصناعة والتجارة والاستثمار والاقتصاد الرقمي
1	1	-	-	وزارة الوظيفة العمومية وتحديث الإدارة
52	38	5	9	المجموع

**الجدول 21 : توزيع أعداد التعيينات في المناصب العليا بالمؤسسات العمومية والمؤسسات الجامعية
ومؤسسات تكوين الأطر حسب المنصب**

المجموع	مدير	عميد	رئيس جامعة	الإدارات العمومية
45	14	27	4	وزارة التعليم العالي والبحث العلمي وتكوين الأطر
17	17	-	-	وزارة التربية الوطنية والتكوين المهني
10	10	-	-	وزارة التعمير وإعداد التراب الوطني
9	9	-	-	وزارة الداخلية
4	4	-	-	وزارة الصحة
4	4	-	-	وزارة الصناعة والتجارة والاستثمار والاقتصاد الرقمي
4	4	-	-	وزارة الفلاحة والصيد البحري - قطاع الفلاحة-
3	3	-	-	وزارة الطاقة والمعادن والماء والبيئة - قطاع الماء -
1	1	-	-	رئاسة الحكومة
1	1	-	-	وزارة الاتصال
1	1	-	-	وزارة الاقتصاد والمالية
1	1	-	-	وزارة التضامن والمرأة والأسرة والتنمية الاجتماعية
1	1	-	-	وزارة التجهيز والنقل واللوجستيك
101	70	27	4	المجموع

يستنتج من هذين الجدولين أن التعيينات التي تمت خلال سنة 2014، همت المناصب العليا التالية:

- 52 منصبا عاليا بالإدارات العمومية، موزعة بين 9 مناصب لكاتب عام، و5 مناصب لمفتش عام، و38 منصبا لمدير؛
- 4 مناصب لرئيس جامعة و27 منصبا لعميد، بالمؤسسات الجامعية؛
- 70 منصبا لمدير بالمؤسسات العمومية وبمؤسسات تكوين الأطر.

ويبين الجدول التالي توزيع التعيينات في المناصب العليا حسب الجنس والقطاع والمنصب.

الجدول 22 : توزيع أعداد التعيينات في المناصب العليا حسب الجنس والقطاع والمنصب

المجموع		عميد		رئيس جامعة		مدير		مفتش عام		كاتب عام		الإدارات العمومية
ذكر	أنثى	ذكر	أنثى	ذكر	أنثى	ذكر	أنثى	ذكر	أنثى	ذكر	أنثى	
-	%100	-	1	-	-	-	-	-	1	-	-	وزارة السكنى وسياسة المدينة
-	%100	-	1	-	-	-	-	-	1	-	-	وزارة السياحة
%66,67	33,33%	4	2	-	-	-	-	3	2	-	1	وزارة الطاقة والمعادن والماء والبيئة - قطاع الطاقة والمعادن -
%80,00	20,00%	4	1	-	-	-	-	2	1	1	-	وزارة الصناعة التقليدية والاقتصاد الاجتماعي والتضامني
%80,00	20,00%	4	1	-	-	-	-	4	1	-	-	وزارة الصناعة والتجارة والاستثمار والاقتصاد الرقمي
%80,00	20,00%	4	1	-	-	-	-	3	1	-	1	وزارة الطاقة والمعادن والماء والبيئة - قطاع الماء -
%83,33	16,67%	5	1	-	-	-	-	3	1	1	-	الوزارة المكلفة بالمغاربة المقيمين بالخارج وشؤون الهجرة
%88,89	11,11%	8	1	-	-	-	-	8	1	-	-	وزارة الداخلية
%91,67	8,33%	11	1	-	-	-	-	10	1	1	-	وزارة التعمير وإعداد التراب الوطني
%97,83	2,17%	45	1	27	-	4	-	14	1	-	-	وزارة التعليم العالي والبحث العلمي وتكوين الأطر
%100	-	1	-	-	-	-	-	1	-	-	-	الأمانة العامة للحكومة
%100	-	1	-	-	-	-	-	1	-	-	-	المنذوبية السامية للمياه والغابات ومحاربة التصحر
%100	-	1	-	-	-	-	-	1	-	-	-	الوزارة المكلفة بالعلاقات مع البرلمان والمجتمع المدني
%100	-	1	-	-	-	-	-	1	-	-	-	رئاسة الحكومة
%100	-	2	-	-	-	-	-	1	-	-	1	قطاع التجارة الخارجية
%100	-	3	-	-	-	-	-	1	-	-	2	وزارة الاتصال
%100	-	1	-	-	-	-	-	1	-	-	-	وزارة الاقتصاد والمالية
%100	-	6	-	-	-	-	-	5	-	1	-	وزارة التجهيز والنقل واللوجستيك
%100	-	18	-	-	-	-	-	18	-	-	-	وزارة التربية الوطنية والتكوين المهني
%100	-	1	-	-	-	-	-	-	-	-	1	وزارة التشغيل والشؤون الاجتماعية
%100	-	2	-	-	-	-	-	2	-	-	-	وزارة التضامن والمرأة والأسرة والتنمية الاجتماعية
%100	-	2	-	-	-	-	-	1	-	1	-	وزارة الشباب والرياضة
%100	-	7	-	-	-	-	-	7	-	-	-	وزارة الصحة
%100	-	6	0	-	-	-	-	5	-	-	1	وزارة العدل والحريات
%100	-	4	0	-	-	-	-	4	-	-	-	وزارة الفلاحة والصيد البحري - قطاع الفلاحة-
%100	-	1	0	-	-	-	-	1	-	-	-	وزارة الوظيفة العمومية وتحديث الإدارة
%92,81	7,19%	142	11	27	-	4	-	97	11	5	-	المجموع

يتضح من خلال هذا الجدول أن تعيين النساء في المناصب العليا لم يهجم، خلال سنة 2014، سوى منصب مدير، حيث تم تعيين 11 امرأة في منصب مديرة من بين 106 تعيين هم هذا المنصب، بنسبة تفوق 10.3%، ومن بين 153 تعيينا هم مختلف المناصب العليا، بنسبة تناهز 7.2%.

V - مناصب رؤساء الأقسام والمصالح

1. مناصب رؤساء الأقسام والمصالح المعلن عن فتح باب الترشيح بشأنها:

يبرز الجدول التالي أعداد مناصب رؤساء الأقسام والمصالح المعلن عن فتح باب الترشيح لشغلها على بوابة التشغيل العمومي خلال سنة 2014، وذلك حسب القطاع والمنصب.

الجدول 23 : توزيع أعداد مناصب رؤساء الأقسام والمصالح المعلن عن فتح باب الترشيح بشأنها من طرف الإدارات العمومية حسب القطاع والمنصب

المجموع	مصلحة	قسم	الإدارات العمومية
575	379	196	الداخلية - المصالح المركزية والعمالات والأقاليم - وزارة الصحة
168	138	30	وزارة التجهيز والنقل واللوجستيك
153	123	30	وزارة الفلاحة والصيد البحري - قطاع الفلاحة -
146	121	25	وزارة الشؤون الخارجية والتعاون
94	84	10	وزارة العدل والحريات
73	50	23	وزارة التشغيل والشؤون الاجتماعية
71	51	20	وزارة التربية الوطنية والتكوين المهني
68	55	13	وزارة الأوقاف والشؤون الإسلامية
51	36	15	وزارة الاقتصاد والمالية
40	28	12	وزارة الصناعة التقليدية والاقتصاد الاجتماعي والتضامني
39	34	5	وزارة الشباب والرياضة
35	32	3	وزارة التعليم العالي والبحث العلمي وتكوين الأطر
34	24	10	وزارة الثقافة
30	23	7	المنندوبية السامية للتخطيط
27	21	6	وزارة الصناعة والتجارة والاستثمار والاقتصاد الرقمي
27	23	4	وزارة الفلاحة والصيد البحري - قطاع الصيد البحري -
26	21	5	وزارة الاتصال
24	21	3	الوزارة المكلفة بالشؤون العامة والحكامة
23	22	1	وزارة الطاقة والمعادن والماء والبيئة - قطاع الماء -
20	13	7	وزارة التضامن والمرأة والأسرة والتنمية الاجتماعية
15	10	5	وزارة الطاقة والمعادن والماء والبيئة - قطاع الطاقة والمعادن -
13	8	5	وزارة السياحة
12	12	-	المنندوبية السامية للمياه والغابات ومحاربة التصحر
8	2	6	الوزارة المكلفة بالعلاقات مع البرلمان والمجتمع المدني
7	3	4	وزارة الوظيفة العمومية وتحديث الإدارة
4	-	4	المنندوبية الوزارية المكلفة بحقوق الإنسان
4	2	2	وزارة الصناعة والتجارة والتكنولوجيات الحديثة - قطاع التجارة الخارجية -
1	1	-	وزارة التربية الوطنية والتكوين المهني - قطاع التكوين المهني
1	-	1	وزارة التعمير وإعداد التراب الوطني
1816	1360	456	المجموع

يتضح من خلال هذا الجدول أنه، تم خلال سنة 2014 الإعلان عن فتح باب الترشيح لشغل 1816 منصبا لرئيس قسم أو مصلحة (أو الوحدات المعتمدة في حكمها)، بالإدارات العمومية، منها 456 منصبا لرئيس قسم و1360 منصبا لرئيس مصلحة.

2. التعيينات في مناصب رؤساء الأقسام والمصالح:

يبين الجدول أسفله توزيع التعيينات في مناصب رؤساء الأقسام والمصالح حسب الإدارات العمومية، المستخلص من خلال النتائج المعلن عنها على بوابة التشغيل العمومي.

الجدول 24: توزيع أعداد التعيينات في مناصب رؤساء الأقسام والمصالح حسب الإدارات العمومية

المجموع	منصب رئيس مصلحة			منصب رئيس قسم			الإدارات العمومية		
	التعيينات المعلن عن نتائجها	التعيينات الفعلية التي لم يتم شغلها*	المناصب التي لم يتم شغلها*	التعيينات المعلن عن نتائجها	التعيينات الفعلية التي لم يتم شغلها*	المناصب التي لم يتم شغلها*			
132	211	343	91	129	220	41	82	123	الداخلية - المصالح المركزية والعمالات والأقاليم -
52	54	106	45	44	89	7	10	17	وزارة الصحة
15	55	70	10	45	55	5	10	15	وزارة العدل والحريات
2	60	62	1	50	51	1	10	11	وزارة التربية الوطنية والتكوين المهني
2	57	59	-	41	41	2	16	18	وزارة التشغيل والشؤون الاجتماعية
11	30	41	8	19	27	3	11	14	وزارة الأوقاف والشؤون الإسلامية
6	31	37	4	25	29	2	6	8	المنشآت السامية للتخطيط
1	34	35	1	31	32	-	3	3	وزارة الشباب والرياضة
5	29	34	2	22	24	3	7	10	وزارة التعليم العالي والبحث العلمي وتكوين الأطر
5	26	31	4	22	26	1	4	5	وزارة الصناعة التقليدية والاقتصاد الاجتماعي والتضامني
11	18	29	10	9	19	1	9	10	وزارة الثقافة
7	17	24	6	15	21	1	2	3	الوزارة المكلفة بالشؤون العامة والحكامة
7	15	22	6	7	13	1	8	9	وزارة الصناعة والتجارة والاستثمار والاقتصاد الرقمي
6	15	21	1	0	1	5	15	20	وزارة التجهيز والنقل واللوجستيك
4	16	20	4	10	14	-	6	6	وزارة الطاقة والمعادن والماء والبيئة - قطاع الطاقة والمعادن -
9	10	19	9	7	16	-	3	3	وزارة الفلاحة والصيد البحري قطاع الصيد البحري -
12	6	18	10	4	14	2	2	4	وزارة الاتصال
3	8	11	3	8	11	-	0	-	المنشآت السامية للمياه والغابات ومحاربة التصحر
3	7	10	3	6	9	-	1	1	وزارة الطاقة والمعادن والماء والبيئة - قطاع الماء -
5	4	9	4	2	6	1	2	3	وزارة التضامن والمرأة والأسرة والتنمية الاجتماعية
5	3	8	1	1	2	4	2	6	الوزارة المكلفة بالعلاقات مع البرلمان والمجتمع المدني
2	5	7	1	2	3	1	3	4	وزارة الوظيفة العمومية وتحديث الإدارة
2	4	6	-	2	2	2	2	4	المنشآت الوزارية المكلفة بحقوق الإنسان
1	3	4	1	2	3	-	1	1	وزارة الاقتصاد والمالية
1	-	1	1	-	1	-	-	-	وزارة التربية الوطنية والتكوين المهني - قطاع التكوين المهني
-	1	1	-	-	-	-	1	1	وزارة الطاقة والمعادن والماء والبيئة - قطاع البيئة -
309	719	1028	226	503	729	83	216	299	المجموع

(*) مناصب لم يتم شغلها لعدم تقدم أي مترشح لشغلها، أو لعدم نجاح أي مترشح.

يتضح من خلال الجدول أعلاه أن التعيينات التي تم الإعلان عنها خلال سنة 2014، تهم 1028 منصبا، 299 منها تهم منصب رئيس قسم و729 منها تهم منصب رئيس مصلحة.

وتم التعيين خلال سنة 2014، في 719 منصبا، حيث أن 309 منصبا، أي حوالي 17% من عدد مناصب رؤساء الأقسام والمصالح المعلن عن فتح باب الترشيح بشأنها خلال هذه السنة (1816 منصبا)، لم يتم التعيين فيها إما لعدم نجاح أي مترشح (128 منصبا)، أو لعدم تقدم أي مترشح لشغلها (181 منصبا). ويبين الجدول التالي توزيع التعيينات في مناصب رؤساء الأقسام والمصالح، حسب الجنس.

الجدول 25 : توزيع أعداد التعيينات في مناصب رؤساء الأقسام والمصالح حسب الإدارات العمومية وحسب الجنس

الإدارات العمومية	منصب رئيس قسم			منصب رئيس مصلحة			المجموع	
	نسبة الإناث	ذكر	أنثى	نسبة الإناث	ذكر	أنثى	نسبة الإناث	ذكر
وزارة الاتصال	50.00%	1	1	100%	-	4	83.33%	1
الوزارة المكلفة بالعلاقات مع البرلمان والمجتمع المدني	50.00%	1	1	100%	-	1	66.67%	1
وزارة الاقتصاد والمالية	-	1	-	100%	-	2	66.67%	1
الوزارة المكلفة بالشؤون العامة والحكامة	100%	-	2	60.00%	6	9	64.71%	6
وزارة الصناعة والتجارة والاستثمار والاقتصاد الرقمي	37.50%	5	3	57.14%	3	4	46.67%	8
وزارة الطاقة والمعادن والماء والبيئة - قطاع الماء-	-	1	-	50.00%	3	3	42.86%	4
المنندوبية السامية للتخطيط	16.67%	5	1	48.00%	13	12	41.94%	18
وزارة الصناعة التقليدية والاقتصاد الاجتماعي والتضامني	25.00%	3	1	36.36%	14	8	34.62%	17
وزارة التعليم العالي والبحث العلمي وتكوين الأطر	14.29%	6	1	40.91%	13	9	34.48%	19
وزارة الصحة	40.00%	6	4	29.55%	31	13	31.48%	37
المنندوبية السامية للمياه والغابات ومحاربة التصحر	-	-	-	25.00%	6	2	25.00%	6
المنندوبية الوزارية المكلفة بحقوق الإنسان	-	2	-	50.00%	1	1	25.00%	3
وزارة الثقافة	33.33%	6	3	11.11%	8	1	22.22%	14
وزارة الأوقاف والشؤون الإسلامية	9.09%	10	1	26.32%	14	5	20.00%	24
وزارة الفلاحة والصيد البحري - قطاع الصيد البحري-	-	3	-	28.57%	5	2	20.00%	8
وزارة الطاقة والمعادن والماء والبيئة - قطاع الطاقة والمعادن -	-	6	-	30.00%	7	3	18.75%	13
وزارة التشغيل والشؤون الاجتماعية	6.25%	15	1	21.95%	32	9	17.54%	47
وزارة العدل والحريات	30.00%	7	3	13.33%	39	6	16.36%	46
وزارة الشباب والرياضة	-	3	-	16.13%	26	5	14.71%	29
وزارة الداخلية - المصالح المركزية والعمالات والأقاليم-	7.32%	76	6	14.73%	110	19	11.85%	186
وزارة التربية الوطنية والتكوين المهني	-	10	-	8.00%	46	4	6.67%	56
وزارة التجهيز والنقل واللوجستيك	6.67%	14	1	-	-	-	6.67%	14
وزارة الوظيفة العمومية وتحديث الإدارة	-	3	-	-	2	-	-	5
وزارة التضامن والمرأة والأسرة والتنمية الاجتماعية	-	2	-	-	2	-	-	4
وزارة الطاقة والمعادن والماء والبيئة - قطاع البيئة-	-	1	-	-	-	-	-	1
المجموع	13.43%	187	29	24.25%	381	122	21.00%	568

لقد بلغ عدد النساء المعينات في مناصب رئيس قسم ورئيس مصلحة خلال سنة 2014، كما هو مبين في الجدول أعلاه، 151 تعيينا أي 21% من مجموع التعيينات، موزعة بين 13.43% فيما يتعلق بمنصب رئيس قسم و 24.25% فيما يتعلق بمنصب رئيس مصلحة.

VI - المناصب العليا ومناصب رؤساء الأقسام والمصالح

1. أعداد المعينين في المناصب العليا ومناصب رؤساء الأقسام والمصالح:

يبين الجدول التالي توزيع أعداد المعينين إلى غاية متم سنة 2014، في المناصب العليا ومناصب رؤساء الأقسام والمصالح (أو الوحدات المتبعة في حكمها)، وذلك حسب المنصب.

الجدول 26: توزيع أعداد المعينين في المناصب العليا ومناصب رؤساء الأقسام والمصالح حسب المنصب

إلى غاية متم سنة 2014

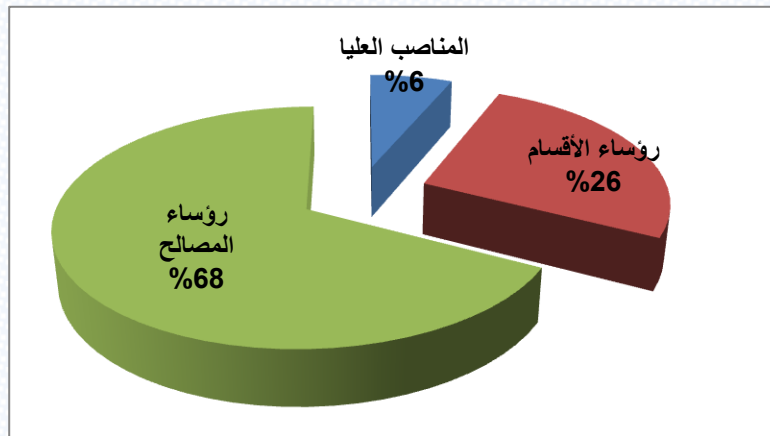
النسبة المئوية	المجموع	المناصب
67,38%	7111	رئيس مصلحة
26,15%	2760	رئيس قسم
5,96%	629	مدير
0,27%	28	كاتب عام
0,23%	25	مفتش عام
100%	10553 (*)	المجموع

(*) : لا يضم هذا العدد مسؤولي المديرية العامة للأمن الوطني والمديرية العامة للوقاية المدنية.

يتضح من خلال هذا الجدول أن العدد الإجمالي للمعينين في المناصب العليا ومناصب رؤساء الأقسام والمصالح إلى غاية متم سنة 2014، يقدر بـ 10.553 شخصا.

ويبرز الرسم البياني التالي، بشكل أوضح، هذا التوزيع الذي يتناسب مع طبيعة هرمية مناصب المسؤولية بالإدارات العمومية.

الرسم البياني 7 : توزيع أعداد المعينين في المناصب العليا ومناصب رؤساء الأقسام والمصالح حسب المنصب



2. توزيع أعداد المعيّنين في المناصب العليا ومناصب رؤساء الأقسام والمصالح حسب الهيئات:

يبين الجدول التالي توزيع أعداد المعيّنين في المناصب العليا ومناصب رؤساء الأقسام والمصالح حسب

الهيئات.

الجدول 27 : توزيع أعداد المعيّنين في المناصب العليا ومناصب رؤساء الأقسام والمصالح حسب الهيئات

النسبة المئوية	المجموع	رئيس مصلحة	رئيس قسم	مدير	مفتش عام	كاتب عام	الهيئات
30,11%	3177	2142	914	116	2	3	المتصرفون
24,69%	2606	1828	712	55	5	6	المهندسون والمهندسون المعماريون
11,74%	1239	1113	91	35	-	-	الأطباء والصيدادلة وجراحي الأسنان
9,75%	1029	758	270	-	-	1	متصرفو وزارة الداخلية
3,42%	361	137	224	-	-	-	القضاة
3,18%	336	-	59	276	-	1	الأساتذة الباحثين للتعليم العالي
0,91%	96	61	31	4	-	-	الأطر الدبلوماسية والقنصلية
16,19%	1709	1072	459	143	18	17	الهيئات الأخرى
100%	10553	7111	2760	629	25	28	المجموع

يستنتج من خلال الجدول أعلاه، أن 8844، أي حوالي 84% من بين مجموع المعيّنين في المناصب

العليا ومناصب رؤساء الأقسام ورؤساء المصالح، ينتمون إلى 7 هيئات فقط من بين 40 هيئة.

وتصدر هيئة المتصرفين قائمة هذه الهيئات بنسبة تفوق 30%، متبوعة بهيئة المهندسين والمهندسين

المعماريين بحوالي 25%.

3. توزيع أعداد المعيّنين في المناصب العليا ومناصب رؤساء الأقسام والمصالح حسب الإدارات العمومية:

يبين الجدول أسفله توزيع أعداد المعيّنين في المناصب العليا ومناصب رؤساء الأقسام والمصالح حسب

الإدارات العمومية وفق ترتيب تنازلي.

الجدول 28: توزيع أعداد المعيّنين في المناصب العليا ومناصب رؤساء الأقسام ورؤساء المصالح

حسب الإدارات العمومية

النسبة المئوية	الأعداد	الإدارات العمومية
19,67%	2076	وزارة الداخلية
14,73%	1554	وزارة الصحة
9,11%	961	وزارة الإقتصاد و الماية
8,60%	908	وزارة التربية الوطنية والتكوين المهني
7,97%	841	قطاع التربية الوطنية
0,63%	67	قطاع التكوين المهني
6,59%	695	وزارة الفلاحة والصيد البحري
5,15%	544	قطاع الفلاحة
1,43%	151	قطاع الصيد البحري
6,45%	681	وزارة العدل و الحريات
5,35%	565	وزارة التعليم العالي والبحث العلمي وتكوين الأطر
3,81%	402	وزارة التجهيز والنقل واللوجستيك
2,72%	287	وزارة الطاقة والمعادن والماء والبيئة
1,26%	133	قطاع الطاقة و المعادن
1,07%	113	قطاع الماء
0,39%	41	قطاع البيئة
2,62%	277	وزارة الأوقاف والشؤون الإسلامية
2,20%	232	المنندوبية العامة لإدارة السجون و إعادة الإدماج
2,08%	220	المنندوبية السامية للتخطيط
1,94%	205	وزارة الصناعة والتجارة والاستثمار والاقتصاد الرقمي
1,66%	175	قطاع الصناعة والتجارة والاستثمار والاقتصاد الرقمي
0,28%	30	قطاع التجارة الخارجية
1,76%	186	وزارة السكنى وسياسة المدينة
1,64%	173	وزارة الشؤون الخارجية والتعاون
1,61%	170	المنندوبية السامية للمياه والغابات و محاربة التصحر
1,29%	136	وزارة الثقافة
1,26%	133	وزارة الصناعة التقليدية والاقتصاد الاجتماعي والتضامني
1,08%	114	وزارة الشباب والرياضة
0,88%	93	وزارة السياحة
0,74%	78	وزارة التشغيل والشؤون الاجتماعية
0,66%	70	وزارة الاتصال
0,57%	60	الوزارة المكلفة بالوظيفة العمومية وتحديث الإدارة
0,47%	50	وزارة التضامن والمرأة والأسرة والتنمية الاجتماعية
0,46%	49	المنندوبية السامية لقدماء المقاومين وأعضاء جيش التحرير
0,43%	45	الأمانة العامة للحكومة و رئاسة الحكومة
0,42%	44	وزارة التعمير و إعداد التراب
0,25%	26	الوزارة المكلفة بالشؤون العامة والحكامة
0,18%	19	الوزارة المكلفة بالعلاقات مع البرلمان والمجتمع المدني
0,17%	18	إدارة الدفاع الوطني
0,16%	17	الوزارة المكلفة بالمغاربة المقيمين بالخارج وشؤون الهجرة
0,09%	9	المنندوبية الوزارية المكلفة بحقوق الإنسان
100%	10553	المجموع

يتضح من خلال هذا الجدول أن وزارة الداخلية تأتي في المرتبة الأولى من حيث أعداد المعيّنين في المناصب العليا ومناصب رؤساء الأقسام والمصالح، حيث تستحوذ هذه الوزارة على أزيد من 19% منهم، متبوعة بوزارة الصحة بما يقارب 15%، ثم وزارة الاقتصاد والمالية بأزيد من 9%، ثم وزارة التربية الوطنية والتكوين المهني بأزيد من 8%، ثم وزارة الفلاحة والصيد البحري بما يفوق 6%.

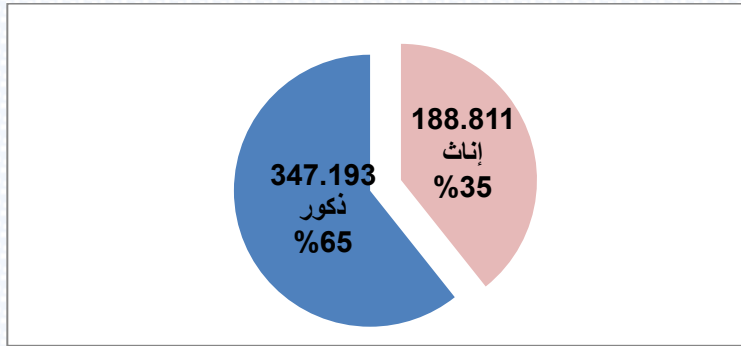
وتشتمل هذه الإدارات العمومية الست (6) مجتمعة على ما يفوق نصف العدد الإجمالي للمعّينين في المناصب العليا ومناصب رؤساء الأقسام والمصالح بالإدارات العمومية، بنسبة تتجاوز 57%.

VII - أعداد الموظفين حسب الجنس

1. توزيع أعداد الموظفين حسب الجنس:

يبين الرسم البياني التالي توزيع أعداد الموظفين حسب الجنس.

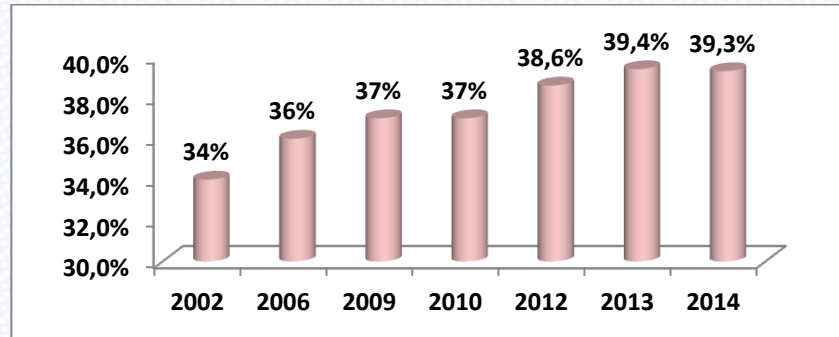
الرسم البياني 8 : توزيع أعداد الموظفين حسب الجنس



يتضح من خلال هذا الرسم البياني أن عدد النساء الموظفات يصل إلى 188.811 موظفة مقابل 347.193 من الموظفين الذكور، بنسبة تأنيث إجمالية تقدر بـ 35%.

ويبين الرسم البياني التالي تطور نسبة التأنيث دون احتساب موظفي المديرية العامة للأمن الوطني والمديرية العامة للوقاية المدنية، اللتين تسجلان أقل نسبة تأنيث مقارنة مع باقي الإدارات العمومية.

الرسم البياني 9 : تطور نسبة التأنيث دون احتساب موظفي المديرية العامة للأمن الوطني والمديرية العامة للوقاية المدنية



يتضح من خلال الرسم البياني أعلاه أنه، إذا ما استثنينا موظفي كل من المديرية العامة للأمن الوطني والمديرية العامة للوقاية المدنية، فإن نسبة التأنيث الإجمالية تصل إلى 39.3% خلال سنة 2014.

وقد شهدت هذه النسبة ارتفاعا مستمرا منذ سنة 2002، إذ انتقلت من 34% في هذه السنة إلى 36% في سنة 2006، ثم إلى 37% سنة 2010، ثم إلى 38.6% في سنة 2012، قبل أن تسجل نسبة 39.4% في سنة 2013 وهي تقريبا نفس النسبة المسجلة خلال سنة 2014.

ويبين الجدول بعده توزيع أعداد النساء الموظفات ونسبة التأنيث حسب الإدارات العمومية.

الجدول 29 : توزيع أعداد الموظفين ونسب التأنيث حسب الإدارات العمومية

الوزارة	أعداد الموظفين	نسبة التأنيث
وزارة الصحة	28 693	58,75%
المنذوبية الوزارية المكلفة بحقوق الإنسان	25	52,08%
وزارة التضامن والمرأة والأسرة والتنمية الاجتماعية	195	51,72%
الوزارة المكلفة بالشؤون العامة والحكامة	89	47,09%
وزارة السياحة	658	46,31%
الوزارة المكلفة بالمغاربة المقيمين بالخارج وشؤون الهجرة	42	44,68%
وزارة العدل والحريات	8 372	44,22%
المنذوبية السامية للتخطيط	946	43,84%
الوزارة المكلفة بالوظيفة العمومية وتحديث الإدارة	151	43,77%
إدارة الدفاع الوطني	531	43,63%
وزارة الإتصال	219	43,03%
وزارة الصناعة التقليدية والإقتصاد الإجتماعي والتضامني	479	42,35%
الوزارة المكلفة بالعلاقات مع البرلمان والمجتمع المدني	66	41,77%
وزارة الشباب والرياضة	1 553	40,23%
المنذوبية السامية لقدماء المقاومين وأعضاء جيش التحرير	142	39,89%
وزارة الثقافة	684	39,77%
وزارة التعمير و إعداد التراب	260	39,57%
وزارة التربية الوطنية والتكوين المهني	111 919	39,28%
	141	40,29%
	111 778	39,28%
قطاع التكوين المهني		
قطاع التربية الوطنية		
وزارة الصناعة والتجارة والاستثمار والاقتصاد الرقمي	502	39,25%
	132	48,53%
	370	36,74%
قطاع التجارة الخارجية		
قطاع الصناعة والتجارة والاستثمار والاقتصاد الرقمي		
وزارة التشغيل والشؤون الاجتماعية	425	38,46%
وزارة الشؤون الخارجية والتعاون	935	36,99%
وزارة السكنى وسياسة المدينة	382	36,94%
وزارة الإقتصاد و الماية	6 168	36,54%
الأمانة العامة للحكومة	139	35,10%
وزارة التعليم العالي والبحث العلمي وتكوين الأطر	7 783	34,40%
رئاسة الحكومة	94	34,06%
وزارة الأوقاف والشؤون الإسلامية	1 291	33,45%
وزارة الطاقة والمعادن والماء والبيئة	948	31,88%
	154	44,90%
	284	34,80%
	510	28,10%
قطاع البيئة		
قطاع الطاقة و المعادن		
قطاع الماء		
وزارة الفلاحة والصيد البحري	2 308	26,54%
	1 986	27,04%
	322	23,83%
قطاع الفلاحة		
قطاع الصيد البحري		
وزارة التجهيز والنقل واللوجستيك	1 711	23,94%
المنذوبية العامة لإدارة السجون و إعادة الإدماج	1 499	14,66%
المنذوبية السامية للمياه والغابات ومحاربة التصحر	686	13,84%
وزارة الداخلية	8 916	10,48%
	4138	23,86%
	4518	7,46%
	260	3,59%
قطاع الداخلية		
المديرية العام للأمن الوطني		
المديرية العامة للوقاية المدنية		
المجموع	188 811	35%

يستنتج من خلال هذا الجدول أن نسب التأنيث على صعيد مختلف الإدارات العمومية، تتراوح ما بين 58.7% كأعلى نسبة مسجلة بوزارة الصحة، و10.48% كأدنى نسبة مسجلة بوزارة الداخلية.

وعلى العموم، فباستثناء وزارة الفلاحة والصيد البحري، ووزارة التجهيز والنقل واللوجستيك والمندوبية العامة لإدارة السجون وإعادة الإدماج، والمندوبية السامية للمياه والغابات ومحاربة التصحر، ووزارة الداخلية، فإن نسبة التأنيث تسجل معدلات جد مهمة حيث تتعدى 30% داخل مختلف باقي الإدارات العمومية.

2. توزيع أعداد الموظفين حسب الجنس ومستوى التأهيل والمصالح المركزية واللامركزية:

شهدت نسبة الموظفات المنتميات إلى مستوى التأطير بالمقارنة مع مجموع الموظفين المنتمين إلى هذا المستوى، ارتفاعا ملحوظا خلال السنوات الأخيرة، وذلك بالموازاة مع انخفاض نسبة الموظفات المنتميات إلى مستوى التنفيذ.

ويبين الجدول التالي توزيع أعداد الموظفين حسب الجنس ومستوى التأهيل.

الجدول 30: توزيع نسب التأنيث حسب الجنس ومستويات التأهيل

ذكور		إناث		مستوى التأهيل
النسب	الأعداد	النسب	الأعداد	
62,3%	219785	37,7%	132929	التأطير
59,8%	54510	40,2%	36697	الإشراف
79,2%	72898	20,8%	19185	التنفيذ
-	347193	-	188811	المجموع

يتضح من خلال هذا الجدول أن :

- نسبة التأنيث ضمن مستوى التأطير تناهز 38% من مجموع الموظفين المنتمين إلى هذا المستوى، علما أن هذه النسبة كانت تقدر بحوالي 36% في سنة 2012 و32.34% في سنة 2006 و 29.8% في سنة 2002؛
- نسبة التأنيث ضمن مستوى الإشراف تتجاوز 40% من مجموع الموظفين المنتمين إلى هذا المستوى، علما أن هذه النسبة كانت تقدر بـ 41% في سنة 2012 و 46.29% في سنة 2006 و 40.5% في سنة 2002؛

- نسبة التأنيث ضمن مستوى التنفيذ تناهز 21% من مجموع الموظفين المنتمين إلى هذا المستوى، علما أن هذه النسبة كانت تقدر بـ 22% في سنة 2012 و 31.17% في سنة 2006 و 32.5% في سنة 2002.

ويبين الجدول التالي توزيع أعداد الموظفين حسب مستوى التأهيل والمصالح المركزية واللامركزية.

الجدول 31: توزيع أعداد الموظفين حسب مستويات التأهيل والمصالح المركزية واللامركزية

المجموع	مصالح لامركزية	مصالح مركزية	مستوى التأهيل
70,40%	71,43%	57,68%	التأطير
19,44%	19,36%	20,39%	الإشراف
10,16%	9,21%	21,93%	التنفيذ
100%	100%	100%	المجموع

يتضح من خلال هذا الجدول أن نسبة الأطر من مجموع الموظفين تتجاوز 70% على الصعيد الوطني، وأزيد من 71% على صعيد المصالح اللامركزية.

ومن جهة أخرى، فإن نسبة الموظفين المنتميات إلى مستوى التنفيذ على صعيد المصالح المركزية، تبقى مرتفعة، حيث تقدر بحوالي 22% مقابل 9.21% فقط على صعيد المصالح اللامركزية.

3. توزيع أعداد الموظفين حسب الجنس والشريحة العمرية:

يبين الجدول التالي توزيع أعداد الموظفين حسب الجنس والشريحة العمرية.

الجدول 32 : توزيع أعداد الموظفين حسب الجنس والشريحة العمرية

المجموع	ذكر	أنثى	شرائح الأعمار
3,04%	2,48%	4,08%	25 سنة وأقل
11,27%	10,14%	13,35%	ما بين 26 و 30 سنة
13,17%	11,86%	15,59%	ما بين 31 و 35 سنة
12,59%	12,26%	13,19%	ما بين 36 و 40 سنة
11,99%	13,05%	10,03%	ما بين 41 و 45 سنة
13,81%	14,36%	12,80%	ما بين 46 و 50 سنة
19,07%	19,38%	18,49%	ما بين 51 و 55 سنة
14,52%	15,75%	12,26%	ما بين 56 و 60 سنة
0,55%	0,73%	0,21%	أكثر من 60 سنة
100%	100%	100%	المجموع

يستنتج من خلال هذا الجدول أن الشريحة العمرية 51- 55 سنة، هي الشريحة التي تضم أكبر نسبة من الموظفين، حيث تقدر هذه النسبة بـ 18.49% مقابل 19.38% في صفوف الرجال. وتقدر نسبة النساء اللواتي يقل سنهن عن 46 سنة، بأزيد من 56%، مقابل أقل من 50% بالنسبة للرجال، في حين لا تتجاوز نسبة النساء اللواتي بلغن سن 56 أو أكثر، 12.47%.

4. توزيع أعداد الموظفين حسب الجنس وشرائح الأقدمية:

يبين الجدول التالي توزيع أعداد الموظفين حسب الجنس وشرائح الأقدمية بالإدارة العمومية.

الجدول 33 : توزيع أعداد الموظفين حسب الجنس وشرائح الأقدمية بالإدارة العمومية

شرائح الأقدمية	أنثى	ذكر	المجموع
5 سنوات وأقل	22,49%	18,32%	19,79%
ما بين 6 و 10 سنوات	10,88%	9,01%	9,67%
ما بين 11 و 15 سنة	15,59%	12,98%	13,90%
ما بين 16 و 20 سنة	11,47%	13,78%	12,97%
ما بين 21 و 25 سنة	13,73%	14,57%	14,28%
ما بين 26 و 30 سنة	10,58%	14,18%	12,91%
ما بين 31 و 35 سنة	12,10%	13,00%	12,68%
ما بين 36 و 40 سنة	3,05%	3,93%	3,62%
41 سنة فما فوق	0,09%	0,23%	0,18%
المجموع	100%	100%	100%

يتضح من خلال هذا الجدول أن نسبة الموظفين المتوفرين على أقدمية تساوي أو تقل عن 5 سنوات، تسجل أعلى معدل، بحوالي 22.5%.

كما يستنتج أن حوالي 49% من النساء الموظفات يتوفرن على أقدمية تساوي أو تقل عن 15 سنة، مقابل حوالي 40% فقط بالنسبة للرجال. كما أن ما يناهز 41% من النساء الموظفات تتراوح أقدميتهن ما بين 11 و 25 سنة.

5. توزيع أعداد الموظفين حسب الجنس والهيئات:

يبين الجدول التالي توزيع النساء الموظفات حسب الهيئات.

الجدول 34 : توزيع أعداد الموظفات حسب الهيئات

النسبة المئوية	أنثى	الهيئات
55,76%	105 274	هيئات التدريس
9,27%	17 505	الممرضون والمساعدون الطبيون
8,01%	15 122	المساعدون التقنيون وإداريون
5,71%	10 780	المتصرفون
4,65%	8 779	التقنيون
3,86%	7 279	موظفو كتابة الضبط
3,60%	6 805	الأطباء والصيادلة وجراحي الأسنان
1,93%	3 645	المهندسون والمهندسون المعماريون
7,21%	13 622	باقي الهيئات
100%	188 811	المجموع

□

يتضح من خلال هذا الجدول، أن الهيئات التي تستحوذ على أكبر عدد من الموظفات هي:

- هيئات التدريس (105.274 موظفة)، بنسبة 55.76% من مجموع النساء الموظفات؛
- هيئة الممرضين والمساعدين الطبيين (17.505 موظفة)، بنسبة 9.27% من مجموع النساء الموظفات؛
- هيئات المساعدين التقنيين والمساعدين الإداريين (15.122 موظفة)، بنسبة 8.01% من مجموع النساء الموظفات.

ويبين الجدول التالي توزيع أعداد موظفي بعض الهيئات حسب الجنس، ونسبة التأنيث ضمن

الهيئة، ومقارنة مع مجموع الموظفات.

الجدول 35: توزيع أعداد الموظفين حسب الهيئات الأكثر تأنيثا

الهيئات	أنثى	ذكر	المجموع	نسبة النساء	نسبة النساء المنتميات إلى الهيئة من بين العدد الإجمالي للنساء الموظفات
الممرضون والمساعدون الطبيون	17 505	9366	26 871	65,14%	9,27%
المساعدون الإداريون	5 593	4172	9 765	57,28%	2,96%
الأطباء والصيدالدة وجراحي الأسنان	6 805	5227	12 032	56,56%	3,60%
موظفو كتابة الضبط	7 279	7294	14 573	49,95%	3,86%
المحررون	1 384	1650	3 034	45,62%	0,73%
هيئات التدريس	105274	159795	265069	39,72%	55,76%

يتضح من خلال هذا الجدول أن هيئة الممرضين تعرف تمثيلية كبيرة للنساء الموظفات حيث أن نسبة التأنيث ضمن هذه الهيئة تقدر بـ 65.14%، متبوعة بهيئة المساعدين الإداريين بنسبة 57.28%، ثم هيئة الأطباء والصيدالدة وجراحي الأسنان بنسبة 56.56%.

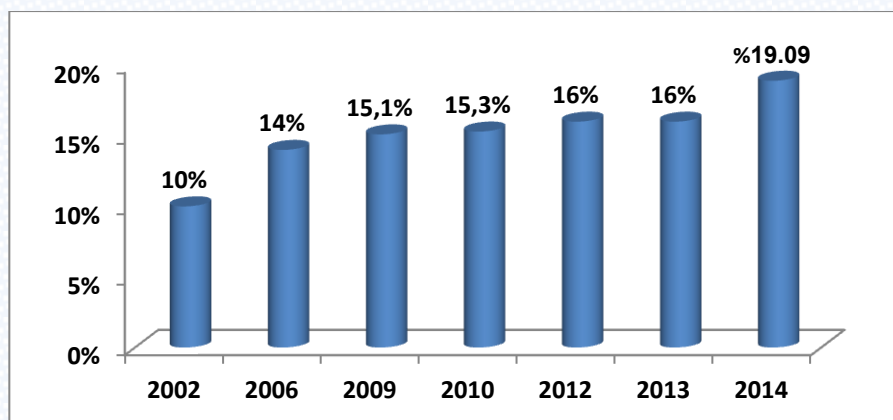
كما يلاحظ أنه بالرغم من كون نسبة التأنيث ضمن هيئات التدريس لا تتجاوز 39.72%، إلا أن عدد الموظفات المنتميات إلى هذه الهيئات يبقي الأكبر مقارنة مع باقي الهيئات، حيث يقدر بـ 105.274 موظفة من بين 188.811 موظفة بالإدارات العمومية، بنسبة 55.76%.

6. توزيع أعداد المعينين في المناصب العليا ومناصب رؤساء الأقسام والمصالح حسب الجنس:

تصل نسبة التأنيث من بين المعينين في المناصب العليا ومناصب رؤساء الأقسام والمصالح (أو المناصب المعتبرة في حكمها)، إلى 19.09%.

ويبين الجدول التالي تطور نسبة التأنيث ضمن هذه المناصب منذ سنة 2002.

الرسم البياني 10 : تطور نسبة تأنيث المناصب العليا ومناصب رؤساء الأقسام والمصالح



لقد سجلت نسبة التأنيث في المناصب العليا ومناصب رؤساء الأقسام والمصالح ارتفاعا ملحوظا خلال العشرية الأخيرة، حيث انتقلت، كما هو مبين في الرسم البياني أعلاه، من 10% في سنة 2002 إلى 14% في سنة 2006، لتستقر في حوالي 15% في سنتي 2009 و2010، ثم 16% في سنتي 2012 و2013، قبل أن تتجاوز 19% في سنة 2014.

ويبين الجدول التالي توزيع أعداد المعينين في المناصب العليا ومناصب رؤساء الأقسام والمصالح حسب الجنس والمنصب.

الجدول 36 : توزيع المعينين في المناصب العليا ومناصب رؤساء الأقسام والمصالح حسب الجنس والمنصب

المناصب	إناث	ذكور	المجموع	نسبة الإناث
رئيس مصلحة	1650	5461	7111	23,20%
كاتب عام	3	25	28	10,71%
رئيس قسم	296	2464	2760	10,72%
مدير	65	564	629	10,33%
مفتش عام	1	24	25	4%
المجموع	2015	8538	10553 (*)	19,09%

(*) : لا يضم هذا العدد مسؤولي المديرية العامة للأمن الوطني والمديرية العامة للوقاية المدنية.

يتضح من خلال هذا الجدول أن تمثيلية النساء ضمن المعينين في منصب رئيس مصلحة تفوق نسبتها 23%، وتقدر تمثيلتهن على مستوى كل من منصب كاتب عام أو منصب مدير أو منصب رئيس قسم، بحوالي 10%، في حين لا تتجاوز هذه النسبة 4% بالنسبة لمنصب مفتش عام.

ويبين الجدول التالي، بالتفصيل، نسب التأنيث على صعيد المناصب العليا ومناصب رؤساء الأقسام والمصالح حسب الإدارات العمومية.

ويتضح من خلال الجدول 37 التالي، أن نسب التأنيث على صعيد المناصب العليا ومناصب رؤساء الأقسام والمصالح تختلف من قطاع إلى آخر، حيث تسجل أعلى نسبة بوزارة الشؤون العامة والحكامة بأزيد من 65%، متبوعة بالمدونية الوزارية المكلفة بحقوق الإنسان بما يناهز 56%، ثم الوزارة المكلفة بالتعمير وبإعداد التراب الوطني بحوالي 43%.

الجدول 37 : توزيع نسب التأنيث في المناصب العليا ومناصب رؤساء الأقسام والمصالح حسب الإدارات العمومية

نسبة التأنيث	الإدارات العمومية
65,38%	الوزارة المكلفة بالشؤون العامة والحكامة
55,56%	المنندوبية الوزارية المكلفة بحقوق الإنسان
43,18%	وزارة التعمير و إعداد التراب
38,57%	وزارة الاتصال
38,00%	وزارة التضامن والمرأة والأسرة والتنمية الاجتماعية
35,84%	وزارة الشؤون الخارجية والتعاون
37,27%	المنندوبية السامية للتخطيط
35,71%	وزارة الصحة
31,58%	الوزارة المكلفة بالعلاقات مع البرلمان والمجتمع المدني
30,73%	وزارة الصناعة والتجارة والاستثمار والاقتصاد الرقمي
33,33%	قطاع التجارة الخارجية
30,29%	قطاع الصناعة والتجارة والاستثمار والاقتصاد الرقمي
29,57%	وزارة السكنى وسياسة المدينة
24,44%	الأمانة العامة للحكومة و رئاسة الحكومة
23,53%	الوزارة المكلفة بالمغاربة المقيمين بالخارج وشؤون الهجرة
22,06%	وزارة الثقافة
21,60%	وزارة الطاقة والمعادن والماء والبيئة
26,83%	قطاع البيئة
24,81%	قطاع الطاقة و المعادن
15,93%	قطاع الماء
21,51%	وزارة السياحة
18,77%	وزارة الأوقاف والشؤون الإسلامية
18,16%	وزارة التجهيز والنقل واللوجستيك
17,41%	وزارة الفلاحة والصيد البحري
18,93%	قطاع الفلاحة
11,92%	قطاع الصيد البحري
16,67%	إدارة الدفاع الوطني
16,67%	الوزارة المكلفة بالوظيفة العمومية وتحديث الإدارة
16,54%	وزارة الصناعة التقليدية والاقتصاد الاجتماعي والتضامني
16,02%	وزارة الاقتصاد و المالية
13,16%	وزارة الشباب والرياضة
12,82%	وزارة التشغيل والشؤون الاجتماعية
12,63%	وزارة العدل و الحريات
12,57%	وزارة التعليم العالي والبحث العلمي وتكوين الأطر
11,90%	وزارة الداخلية
9,69%	وزارة التربية الوطنية و التكوين المهني
32,84%	قطاع التكوين المهني
7,85%	قطاع التربية الوطنية
7,65%	المنندوبية السامية للمياه و الغابات و محاربة التصحر
6,12%	المنندوبية السامية لقدماء المقاومين و أعضاء جيش التحرير
4,31%	المنندوبية العامة لإدارة السجون و إعادة الإدماج
19,09%	جميع الإدارات العمومية

□

VIII - الإحالة على التقاعد

1. أعداد الموظفين المتوقع إحالتهم على التقاعد إلى حدود سنة 2034:

أحيل على التقاعد برسم سنة 2014، حوالي 13781 موظفة وموظفا، بنسبة تقدر بحوالي 2.57% من بين مجموع موظفي الإدارات العمومية (المصدر: الصندوق المغربي للتقاعد).

ويوضح الجدول التالي التوقعات الخاصة بأعداد الموظفين الذين سيحالون على التقاعد برسم كل سنة خلال الفترة الممتدة بين سنتي 2015 و2034، باعتماد فرضية أن عدد الموظفين بالإدارات العمومية سيبقى ثابتا خلال هذه الفترة وباعتبار نفس شرط سن الإحالة على التقاعد الجاري به العمل حاليا.

الجدول 38: توزيع أعداد الموظفين المتوقع إحالتهم على التقاعد حسب السنوات (2034-2015)

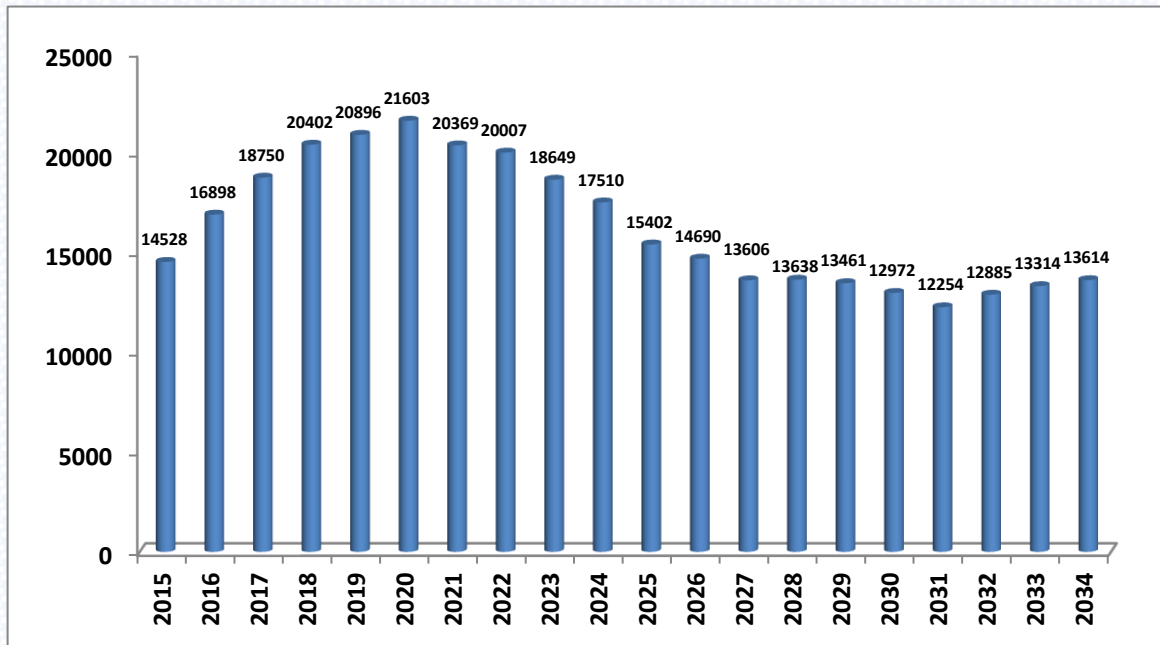
سنة الإحالة على التقاعد	أعداد الموظفين	النسبة المئوية	أعداد تراكمية ابتداء من سنة 2015	نسبة تراكمية ابتداء من سنة 2015
2 015	14 528	2,71%	14 528	2,75%
2 016	16 898	3,15%	31 426	5,95%
2 017	18 750	3,50%	50 176	9,50%
2 018	20 402	3,81%	70 578	13,36%
2 019	20 896	3,90%	91 474	17,31%
2 020	21 603	4,03%	113 077	21,40%
2 021	20 369	3,80%	133 446	25,26%
2 022	20 007	3,73%	153 453	29,05%
2 023	18 649	3,48%	172 102	32,58%
2 024	17 510	3,27%	189 612	35,89%
2 025	15 402	2,87%	205 014	38,81%
2 026	14 690	2,74%	219 704	41,59%
2 027	13 606	2,54%	233 310	44,16%
2 028	13 638	2,54%	246 948	46,74%
2 029	13 461	2,51%	260 409	49,29%
2 030	12 972	2,42%	273 381	51,75%
2 031	12 254	2,29%	285 635	54,07%
2 032	12 885	2,40%	298 520	56,50%
2 033	13 314	2,48%	311 834	59,02%
2 034	13 614	2,54%	325 448	61,60%

يستنتج من خلال هذا الجدول أن نسبة الموظفين المتوقع إحالتهم على التقاعد برسم كل سنة ابتداء من سنة 2015 وإلى غاية سنة 2034، تتراوح بين 2.4% و 4.03% من العدد الإجمالي للموظفين.

ومن جهة أخرى، يلاحظ أن عدد الموظفين الذين يُتوقع أن يحالوا على التقاعد إلى غاية سنة 2021، هو 133.446 موظفا، أي 25.26% من مجموع الموظفين، ويقدر هذا العدد، مع متم سنة 2034، بـ 325.448 موظفا، أي بنسبة 61.6% من مجموع الموظفين.

ويبين الرسم البياني التالي تطور أعداد الموظفين المتوقع إحالتهم على التقاعد خلال الفترة الممتدة بين سنتي 2015 و2034.

الرسم البياني 11 : تطور أعداد الموظفين المتوقع إحالتهم على التقاعد (2015-2034)



يتضح من خلال هذا الرسم البياني أن عدد الموظفين المتوقع إحالتهم على التقاعد سيعرف، باعتبار الفرضية السابقة، منحنى تصاعديا إلى غاية سنة 2020، التي سيسجل فيها أكبر معدل بنسبة تفوق 4%، قبل أن يشرع في الانخفاض ابتداء من سنة 2021.

2. أعداد الموظفين المتوقع إحالتهم على التقاعد إلى حدود سنة 2034 حسب مستويات التأهيل:

يرصد الجدول أسفله، توزيع أعداد الموظفين المتوقع إحالتهم على التقاعد برسم كل سنة، خلال الفترة ما بين 2015 و2034، حسب مستويات التأهيل.

الجدول 39 : توزيع أعداد الموظفين المتوقع إحالتهم على التقاعد حسب مستويات التأهيل (2015-2034)

المجموع	التفويض	الإشراف	الأطر	سنة الإحالة على التقاعد
14 528	1 856	1 781	10 891	2 015
16 898	2 277	2 039	12 582	2 016
18 750	2 280	2 343	14 126	2 017
20 402	2 451	2 696	15 254	2 018
20 896	2 347	2 882	15 667	2 019
21 603	2 759	3 162	15 683	2 020
20 369	2 437	3 288	14 644	2 021
20 007	2 590	3 029	14 389	2 022
18 649	2 585	3 068	12 996	2 023
17 510	2 669	2 802	12 039	2 024
15 402	2 519	2 555	10 329	2 025
14 690	2 584	2 744	9 361	2 026
13 606	2 471	2 563	8 572	2 027
13 638	2 566	2 459	8 612	2 028
13 461	2 756	2 114	8 591	2 029
12 972	2 758	1 800	8 413	2 030
12 254	2 571	1 531	8 152	2 031
12 885	2 648	1 480	8 756	2 032
13 314	2 554	1 238	9 522	2 033
13 614	2 293	1 164	10 157	2 034

يستخلص من خلال هذا الجدول أن عدد الموظفين المتوقع إحالتهم على التقاعد، سواء المنتمين إلى مستوى التأطير أو إلى مستوى التنفيذ، سيبلغ حده الأقصى خلال سنة 2020، في حين أن أعلى عدد متوقع للموظفين المحالين على التقاعد من مستوى الإشراف سيسجل خلال سنة 2021.

ويبين الجدول التالي توقعات الإحالة على التقاعد حسب مستويات التأهيل خلال 5 سنوات، و10 سنوات، و15 سنة القادمة.

**الجدول 40 : توزيع أعداد الموظفين المتوقع إحالتهم على التقاعد خلال 5 سنوات، و10 سنوات،
و15 سنة القادمة حسب مستويات التأهيل**

الإحالة على التقاعد خلال 15 سنة (2015-2029)		الإحالة على التقاعد خلال 10 سنوات (2015-2024)		الإحالة على التقاعد خلال 5 سنوات (2015-2019)		مستويات التأهيل
النسبة المنوية من مجموع الموظفين	الأعداد	النسبة المنوية من مجموع الموظفين	الأعداد	النسبة المنوية من مجموع الموظفين	الأعداد	
70,56%	183 736	72,92%	138 271	74,91%	68 520	التأطير
15,18%	39 525	14,29%	27 090	12,84%	11 741	الإشراف
14,26%	37 147	12,79%	24 251	12,26%	11 211	التنفيذ
100%	260 408	100%	189 612	100%	91 472	المجموع

يستنتج من خلال هذا الجدول أن أعداد الموظفين المتوقع إحالتهم على التقاعد من بين مجموع موظفي الإدارات العمومية، ستسجل أعلى نسبها ضمن صفوف الموظفين المنتمين إلى مستوى التأطير، مقارنة مع مستويي الإشراف والتنفيذ، سواء خلال 5 سنوات القادمة بنسبة تناهز 75%، أو خلال 10 سنوات القادمة بنسبة تناهز 73%، أو خلال 15 سنة القادمة بنسبة تقارب 71%.



منشورات وزارة الوصيفة العمومية وتحديث الإدارة

www.mmsp.gov.ma
www.service-public.a
www.emploi-public.ma